

"MAINIO"

MIKKELIN SEUDUN SOSIAALI- JA TERVEYSTOIMEN SEUTUJÄRJESTELMÄN PERUSTAMISSUUNNITELMA

**MIKKELIN SEUDUN KUNTIEN YHTEINEN SUUNNITELMA
KUNTA- JA PALVELURAKENNEUUDISTUKSEN PUITELAIN MUKAISTEN
PERUSTERVEYDENHUOLLON JA SOSIAALITOIMEN PALVELUJEN JÄRJESTÄMISEKSI JA
TUOTTAMISEKSI**

SISÄLLYSLUETTELO

Sivu

| | |
|--|-----------|
| YHTEENVETO KESKEISISTÄ EHDOTUKSISTA | 3 |
| 1. JOHDANTO | 7 |
| 2. TAVOITTEET JA TOIMINTAPERIAATTEET | 8 |
| 3. TOIMINTAMALLI | 12 |
| 4. OHJAUSMALLI | 18 |
| 5. ORGANISAATIO | 24 |
| 6. HENKILÖSTÖJÄRJESTELYT | 33 |
| 7. OMISTAJUUS, KIINTEISTÖT, TOIMITILAT JA SOPIMUKSET | 40 |
| 8. MATERIAALI- JA TALOUSHALLINTO SEKÄ TUKIPALVELUT | 44 |
| 9. TIETOHALLINTOJÄRJESTELYT | 47 |
| 10.EHDOTUSTEN TOIMINNALLISET JA TALOUDELLISET VAIKUTUKSET | 49 |
| 11.TOIMENPIDE-EHDOTUKSET | 50 |

Tätä perustamissuunnitelmaa täydentävä valmisteluaineisto

Perustamissuunnitelman yhteydessä on valmisteltu erikseen seuraavaa, erikseen saatavissa olevaa aineistoa:

- Ehdotus kuntien yhteistoimintasopimukseksi; kuntien valtuustoissa yhtäpitävin päätöksiin hyväksyttäväksi esitettävä ehdotus
- Luonnos toimitilojen vuokrausta koskeviksi perusteiksi; myöhemmin käynnistyvää toimeenpanosuunnittelua varten
- Luonnos sosiaali- ja terveystoimen toimialan johtosäännöksi; myöhemmin käynnistyvää toimeenpanosuunnittelua varten
- Luonnos liikelaitoksen johtosäännöksi; myöhemmin käynnistyvää toimeenpanosuunnittelua varten
- Kartoitustiedot kuntien sosiaali- ja terveydenhuollon henkilöstöstä ja hoitopaikoista; tausta-aineisto
- Kartoitustiedot kuntien sosiaali- ja terveydenhuollon talousarviomäärärahoista vuodelle 2009

YHTEENVETO KESKEISISTÄ EHDOTUKSISTA

Mikkelin seudun kuntien seutuvaliokunta päätti kokouksessaan 17.06.2009 käynnistää sosiaali- ja terveystoimen seudullisten yhteistoimintajärjestelyjen kehittämishankkeen. Hankkeeseen ovat osallistuneet Mikkelin kaupunki sekä Hirvensalmen, Juvan, Kangasniemen, Mäntyharjun, Pertunmaan, Puumalan, Ristiinan ja Suomenniemen kunnat. Hankkeelle on nimetty em. kuntien luottamushenkilö- ja virkamiesjohdon muodostama ohjausryhmä ja kuntien sosiaali- ja terveysjohtajien muodostama johtoryhmä.

Hankkeessa on laadittu perustamissuunnitelma, jossa ehdotetaan, että

- em. kunnat yhdessä muodostavat kunta- ja palvelurakennemuutoksen puitelain tarkoittaman sosiaali- ja terveydenhuollon yhteistoiminta-alueen, jolla järjestämisvastuu siirretään kuntien yhteiselle toimielimelle, perusturvalautakunnalle ja että
- sosiaali- ja terveystoimien tuotanto sekä siihen liittyvä henkilöstö, erikseen määriteltävä käyttöomaisuus sekä oikeudet ja velvoitteet siirretään perustettavalle liikelaitokselle, jonka työnimenä on käytetty nimitystä "Liikelaitos Mainio".

Yhteistoiminta-alueen ja liikelaitoksen perustamisesta on laadittu kuntalain 76 §:n tarkoittama kuntien yhteistoimintasopimus.

Keskeiset ehdotukset voidaan tiivistää seuraavasti:

- Tavoitteina yhteistoiminta-alueen muodostamisessa on (1) väestön hyvinvoinnin ja terveyden edistämiseen panostaminen, (2) palvelujen tasapuolisen saatavuuden varmistaminen, (3) lähipalvelujen turvaaminen, (4) tasapainoisen palvelurakenteen ja (5) sujuvien palveluketjujen aikaansaaminen, (6) henkilöstön saatavuuden ja osaamisen varmistaminen, sekä (7) kustannusten hallinnan edistäminen
- Toimintaperiaatteina on että, (a) järjestämisvastuulla ja palvelutuotannolla on omat selkeät roolinsa, jotka perustuvat ns. sopimusohjauksen periaatteisiin, (b) palvelutuotanto järjestetään liikkeenjohdollisia periaatteita noudattaen, (c) seudullinen palvelujärjestelmä toimii yhtenäisellä tavalla, ottaen huomioon kuitenkin sen, jos palveluja paikallisesti halutaan tuotettavaksi yli yhteisen toimielimen määrittelemän palvelutason, niistä ao. kunta suorittaa niiden tuotantokustannuksia vastaavan korvauksen, (d) kuntalaskutus perustuu toimipistekohtaiseen tuotehinnoitteluun, (e) kuntien ja liikelaitoksen välillä noudatetaan toimitilojen vuokrausta ja tukipalvelujen hankintaa koskevaa omakustannusperusteista sopimusmenettelyä, sekä (f) kuntien liikelaitokselle siirtämää toimintaa kilpailutetaan ulkopuolisten palvelun tuottajien kanssa vain, jos sitä varten on erikseen määritelty yhteisesti sovitut menettelytavat
- Kunnilta yhteistoiminta-alueen yhteisen perusturvalautakunnan järjestämisvastuuseen siirtyviä toimintoja ovat kuntien sosiaalitoimi kokonaisuudessaan ja perusterveydenhuollon palvelut lukuun ottamatta ympäristöterveydenhuoltoa ja työterveyshuoltoa. Lisäksi yhteistoiminta-alueen järjestämisvastuuseen kuuluvat avohoidon huumevieroitus- ja korvaushoidot, alkoholin käytön katkaisuhoidot sekä psykiatrisen palveluasumisen järjestäminen. Lasten päivähoidon osalta kunta voi valita, siirtääkö se lasten päivähoidon yhteistoiminta-alueen järjestettäväksi vai huolehtiiko se näistä palveluista itse tai muin järjestelyin.
- Järjestelyn yhteydessä perustetaan sosiaalitoimen ja perusterveydenhuollon palveluja tuottava liikelaitos, jolle siirretään kunnista henkilöstö, erikseen määriteltävä käyttöomaisuus sekä oikeudet ja velvoitteet tässä suunnitelmassa jäljempänä esitettävällä tavalla. Henkilöstöä liikelaitokseen siirtyy yhteensä lähes 1 500. Tämän

lisäksi liikelaitokseen siirtyy lasten päivähoitohenkilöstöä sen mukaan, mitä kunnat erikseen asiasta päättävät. Siirtyvän toiminnan kokonaiskustannusvaikutus on n. 185 milj. euroa ilman Kangasniemen ja Mäntyharjun kuntien lasten päivähoitoa

- Liikelaitoksen palvelut jäsenetään kotiin annettaviin palveluihin, lähipalveluihin, seutu- palveluihin sekä keskitettyihin palveluihin. Po. palvelut on määritelty yksityis- kohtaisemmin perustamissuunnitelmassa
- Järjestämistä koskeva päätöksenteosta huolehtii kuntien yhteinen perusturva- lautakunta, jossa on edustus jokaisesta yhteistoiminta-alueen kunnasta. Lautakunnan kuntakohtaisesta jäsenmäärästä/äänivaltakysymyksistä tulee erikseen sopia poliittisesti. Virkamiesvalmistelussa hankkeen johtoryhmässä on laadittu keskustelun pohjaksi ehdotus, jonka mukaan perusturvalautakunnassa olisi 19 jäsentä siten, että millään kunnalla ei yksin ole äänenemmistöä lautakunnassa. Lautakunnalla on 5-jäseninen yksilöasioiden jaosto
- Palvelujen tuottamista varten liikelaitoksella on 5-jäseninen johtokunta, jossa on edustettuna sosiaali- ja terveydenhuollon toimialan ja liikkeenjohdon asiantuntemus
- Toimintaa ja taloutta ohjataan valtuustokausittain laadittavilla järjestämissuunnitelmil- la, vuosittaisilla palvelusopimuksilla sekä talousarvioilla
- Järjestämistä varten valmistelua varten perusturvalautakunnalla on hallinto- keskus, jossa on lautakunnan esittelijänä toimiva sosiaali- ja terveysjohtaja sekä neljä valmistelutyötä tekevää asiantuntijaa. Järjestämissuunnitelma laaditaan yhdessä sairaanhoitopiirin yhtymähallinnon kanssa, joka sh -piirissä toimii Mainio -hallinto- keskuksen kumppanina erikoissairaanhoidon tilaamisessa
- Järjestämissuunnitelmassa käsitellään koko yhteistoiminta-alueen sosiaali- ja terveydenhuollon kokonaisuus, palveluketjujen ohjaus ja sekä palvelurakenne- muutokset, joihin sairaanhoitopiirin suunnitelmat nivoutuvat. Päällekkäiseltä tietojen keruulta, suunnittelulta ja valmistelutyöltä vältytään
- Erikoissairaanhoidon palvelusopimus vuosittain laaditaan yhdessä sairaanhoitopiirin yhtymähallinnon kanssa siten, että se on koordinoitu Mainiolta hankittavien palvelujen kanssa. Palvelusopimus on eritelty kunnittain
- Kunnanvaltuustot päättävät järjestämissuunnitelmista sekä vuosittaisten palvelu- sopimusten ja talousarvioiden toiminnallisista ja taloudellisista tavoitteista oman kuntansa osalta. Kunnat antavat myös lausuntonsa koko yhteistoiminta-aluetta koskevasta palvelusopimuksesta ja talousarviosta
- Yhteinen perusturvalautakunta valmistelee järjestämissuunnitelman ja palvelu- sopimukset sekä päättää kuntien lausuntojen pohjalta koko yhteistoiminta-aluetta koskevien palvelusopimusten hyväksymisestä
- Mikkelin kaupunginvaltuusto päättää osana konsernitalousarviotaan perusturvalauta- kunnan ja sille asioita valmistelevan hallintokeskuksen talousarvion loppusummasta sekä liikelaitos Mainion nettomääräisestä tulostavoitteesta
- Liikelaitoksen johtokunta johtaa ja valvoo liikelaitoksen toimintaa ja taloutta sekä päättää liikelaitoksen talousarviosta
- Seuranta, arviointi ja raportointi järjestetään koko sosiaali- ja terveydenhuoltoa koskevana kokonaisuutena sairaanhoitopiirin kanssa yhdessä siten, että kunnat ja perusturvalautakunta saavat samasta raportoinnista sosiaalitoimen, perusterveyden-

huollon ja erikoissairaanhoidon suunnittelu- ja toteumatiedot yhtenä ja yhtenäisenä kokonaisuutena

- Liikelaitoksen organisaatio muodostetaan siten, että liikelaitos on eriytetty, oman johtokuntansa alaisuudessa toimiva yksikkö Mikkelin kaupungin organisaatiossa. Liikelaitoksella on Mikkelin kaupungin muusta toiminnasta kirjanpidollisesti eriytetty taloutensa, talousarvionsa ja tulosbudjettinsa sekä johtaja ja muutamasta työntekijästä muodostuva hallinto. Liikelaitos jakautuu viiteen toimialueeseen, joilla kullakin on oma johtonsa. Toimialueet jakautuvat vastuualueisiin
- Liikelaitoksen henkilöstöksi siirtyy kuntien siirtyvien toimintojen piirissä toimivat työntekijät. Siirto liikelaitoksen palvelussuhteisiin perustuu erikseen laadittuun siirtosopimukseen, jonka mukaan henkilöstösiirrot suoritetaan entisin palvelussuhde- eduin. Järjestelyt toteutetaan työsopimuslain 1. luvun 10 § ja kunnallisen viran- haltijalain 5. luvun 25 § mukaisin liikkeenluovutusmenettelyin. Siirtosopimuksessa määritetään sekä luovuttajan (ao. kunta) että luovutuksen saajan (liikelaitos) vastuut. Lisäksi sopimuksessa todetaan myös yksittäisen siirtyvän henkilön asema siirtohetkellä. Järjestelyissä noudatetaan Paras –puitelain irtisanomissuojaa sekä periaatetta siitä, että henkilöstön palkka- ym. etuudet harmonisoidaan liikelaitoksessa erikseen määriteltävän kohtuullisen, esim. 5 vuoden siirtymäajan puitteissa
- Taloushallinnon piiriin kuuluvissa järjestelyissä lähdetään siitä, että liikelaitos vuokraa tarvitsemansa tilat ja kiinteät laitteet kunnilta. Vuokrauksesta sovitaan erikseen liikelaitoksen ja kunkin kunnan keskinäisellä vuokrasopimuksella. Vuokrasopimukset valmistellaan siten, että ne astuvat voimaan heti liikelaitoksen toiminnan käynnistymisvuoden alusta lukien. Siirtyvästä muusta omaisuudesta (aineettomat oikeudet, koneet ja kalusto, varastot) ehdotetaan siirtyvän omaisuuden rajaksi 10.000 euroa. Luovutettavaa omaisuutta varten perustetaan sijoitusrahasto, johon kunnan luovuttama omaisuus merkitään sijoitukseksi. Rahastolle hyväksytään rahastosääntö, jolla määrätään mm. pääoman käytöstä ja siitä kuinka eroavalle kunnalle korvataan sen rahastoon sijoittama pääoma ja maksetaanko sijoitetulle pääomalle korkoa. Sopimusten osalta ehdotetaan, että kunnat irtisanovat sopimuksensa joita ei voi siirtää liikelaitokselle. Hankintatoimen osalta liikelaitoksen hankinnat toteutetaan pääosin osana laajempaa seudullista ja sairaanhoitopiirin hankintainta
- Tukipalvelut organisoidaan soveltuvin osin kuntien ja sairaanhoitopiirin samoin kuin muiden palveluntuottajien tuottamia tukipalveluja sopimus pohjaisesti käyttäen. Tukipalvelujärjestelyistä sopiminen edellyttää yksityiskohtaista kunnittaista selvittelyä, joka suoritetaan toimeenpanosuunnitteluvaiheessa
- Liikelaitoksen palvelujen tuotteistamisesta ja kuntalaskutuksesta ehdotetaan, että liikelaitoksessa odotetaan mahdollisen kansallisen tuotteistuksen valmistumista ja siihen asti kuntalaskutus perustetaan suoritekohtaiseen tuotteistukseen siten, että hinnoittelu ja laskutus tapahtuvat vastuualueittain palvelujen todellisen käytön mukaan. Tuotteistuksen pohjana ehdotetaan käytettäväksi nykyisin kunnissa käytettäviä perussuoritteita. Niiden toimintojen osalta, joissa suorite pohjaista laskutusta ei voida käyttää, laskutus suoritetaan väestöpohjaisesti
- Tietohallintojärjestelyistä ehdotetaan, että rekisterinpitäjänä toimii liikelaitos, joka juridisesti kuuluu Mikkelin kaupungin hallintoon. Lisäksi ehdotetaan, että asiakas- ja potilastietojärjestelmät yhtenäistetään siten, että liikelaitoksella on yksi yhteinen perustietojärjestelmä. Henkilöstö- ja taloushallinnon sekä muiden tietojärjestelmien osalta käytetään seudullisesti sovittuja Etelä-Savon tietohallintoyhtiön ylläpitämiä järjestelmiä. Tietohallinnon ja ICT -palveluiden järjestäminen ehdotetaan hoidettavaksi Etelä-Savon tietohallintoyhtiön toimesta

- Uudelleenjärjestelyjen toteuttamisen toiminnallisista hyödyistä esitetään, että merkittävimmät hyödyt saadaan toiminnallisista järjestelyistä, jotka näkyvät nykyisten, suhteellisen pienten ja haavoittuvien toimintayksiköiden toiminnan turvaamisessa suuremman palvelukokonaisuuden toimesta sekä erityisesti siitä, että muodostuvalla suuremmalla organisaatio-kokonaisuudella voidaan nykyistä paremmin turvata työvoiman saatavuus ja osaamisen kehittyminen. Lisäksi järjestely tekee mahdolliseksi kuntarajat ylittävän palvelujen käytön, hoitoon pääsyn ja kuntalaisten valintamahdollisuudet valtakunnallisten tavoitteiden mukaisesti
- Järjestelyn kustannusvaikutusten tarkka euromääräinen laskenta ei ole tässä valmisteluvaiheessa vielä mahdollista, mutta on arvioitavissa että hallinnon, sekä tukipalvelujen ja diagnostisten palvelujen järjestämisessä voidaan kustannustasoa alentaa ja rationointihyötyjä saada aikaan. Tavoitteena tältä osin on kustannussäästöjen aikaansaaminen mm. henkilöstön luonnollisia poistumia hyödyntämällä. Asiaa on mahdollista lähemmin arvioida toimeenpanosuunnittelun yhteydessä. Lähtökohtana muun toiminnan osalta on arvio siitä, ettei kuntien nykyinen yhteenlaskettu kustannustaso järjestelyn johdosta kasva, vaan pikemminkin uudelleenjärjestelyn avulla mm. ikärakennkehityksen johdosta kasvavat tarpeet voidaan tyydyttää tarpeen kasvua pienemmällä kustannuskasvulla
- Jatkovalmistelua koskevinä ehdotuksina esitetään, että kuntien päätettyä yhteistoiminta-aluejärjestelyihin osallistumisestaan ja yhtäpitävin päätösin hyväksytyään yhteistoimintasopimuksen toimeenpanovalmistelua varten rekrytoidaan ensi vaiheessa seudulliseen hallintokeskukseen sosiaali- ja terveysjohtaja sekä liikelaitokselle johtaja sopijapuolina olevien kuntien sisäisen tai niin päätettäessä ulkoisen haun perusteella. Toisessa vaiheessa rekrytoidaan sopijapuolina olevien kuntien sisäisen haun perusteella hallintokeskuksen muut asiantuntijat sekä liikelaitoksen johdon asiantuntijat ja toimialueiden johto

Hankkeen ohjausryhmä ehdottaa hankkeen jatkamisesta seuraavaa:

- Perustamissuunnitelmasta ja kuntien yhteistoimintasopimuksesta pyydetään kuntien lausunnot helmikuun 2010 loppuun mennessä
- Lausunnot käsitellään hankkeen johto- ja ohjausryhmissä siten, että tarkistettu perustamissuunnitelma ja yhteistoimintasopimus toimitettaisiin kuntien hyväksyttäväksi viimeistään huhtikuun 2010 loppuun mennessä
- Tarkistetut asiakirjat toimitetaan kuntien yhdenmukaisin päätösin hyväksyttäväksi siten, että kunnat sitovasti ilmoittaisivat kesäkuun 2010 loppuun mennessä, haluavatko ne olla mukana suunnitellussa yhteistoiminta-alueessa vai eivät
- Mukaan ilmoittautuvien kuntien kesken käynnistetään toimeenpanosuunnittelu heti kuntien päätösten jälkeen
- Yhteistoiminta-alueen toiminta käynnistetään 1.1.2012 toimeenpanosuunnittelun pohjalta. Niille kunnille, jotka haluavat liittyä yhteistoiminta-alueeseen vasta 1.1.2013 (=PARAS –puitelain mukainen takaraja), annetaan siihen mahdollisuus

1. JOHDANTO

Mikkelin seudun kuntien seutuvaliokunta päätti kokouksessaan 17.06.2009 käynnistää sosiaali- ja terveystoimen seudullisten yhteistoimintajärjestelyjen kehittämishankkeen. Hankkeeseen ovat osallistuneet Mikkelin kaupunki sekä Hirvensalmen, Juvan, Kangasniemen, Mäntyharjun, Pertunmaan, Puumalan, Ristiinan ja Suomenniemen kunnat.

Hankkeen tarkoituksena on ollut suunnitella ja toteuttaa kunta- ja palvelurakennemuutostuksesta annetun puitelain tarkoittama yhteistoiminta perusterveydenhuollon ja siihen kiinteästi liittyvien sosiaalitoimen tehtävien hoitamiseksi. Puitelain 4. §:ssä edellytetystä po. palvelujen väestöpohjavaatimuksesta huolehtiminen suunnitellaan hankkeessa toteutettavaksi puitelain 5. §:n ja 6 §:n tarkoittamalla tavalla siten, että palvelujen järjestämisestä ja tuottamisesta huolehtii hallinnollisesti Mikkelin kaupungin organisaatiossa toimiva kuntien yhteinen toimielin sekä palveluja tuottava kunnallinen liikelaitos.

Hankkeen keskeisen lähtökohdan on muodostanut Mikkelin seudun kuntien sosiaali- ja terveystoimen johtajien esitys seudullisen sosiaali- ja terveystoimen muodostamisesta siten, että

- Mikkelin kaupungin organisaatioon perustetaan seudullinen sosiaali- ja terveydenhuollon palvelutuotannon liikelaitos,
- seudullinen sosiaali- ja terveystoimi järjestetään järjestäjä(tilaaaja) – tuottajamallin pohjalta,
- sosiaali- ja terveystoimen järjestämisvastuu siirretään kuntien yhteiselle lautakunnalle, joka on hallinnollisesti Mikkelin kaupungin organisaatiossa,
- kaikilla kunnilla on edustus yhteislautakunnassa,
- seudun sosiaali- ja terveystoimi säilyy yhtenä kokonaisuutena,
- yhteislautakunta tilaa kuntien puolesta koko seudulle tarvittavan erikoissairaanhoidon
- tuotantoliikelaitos toimii kiinteässä yhteistyössä erikoissairaanhoidon kanssa. Esimerkiksi liikelaitoksen johtokunnassa voisi olla sairaanhoitopiirin edustus
- Seudullinen sosiaali- ja terveystoimi aloittaa toimintansa 1.1.2011

Tässä perustamissuunnitelmassa on keskitytty järjestämisvastuun siirtoa ja liikelaitoksen perustamista koskevan valmistelun saamiseen siihen vaiheeseen, että riittävät tiedot ja edellytykset kuntien asiaa koskevaan päätöksentekoon ovat olemassa. Sen jälkeen, kun perustamispäätökset tulevat tehdyiksi, hanke jatkuu toimeenpanosuunnittelulla, mitä koskevaa jatkotyötä varten laaditaan erikseen oma työsuunnitelmansa.

Hankkeelle on nimetty ohjausryhmä, johon ovat kuuluneet kuntien nimeämät johtavien luottamushenkilöiden ja kunnanjohton edustajat. Lisäksi hanketta on käsitelty seutuvaliokunnan ja seutufoorumin kokouksissa.

Valmistelutyö on suoritettu johtoryhmässä, johon ovat kuuluneet kuntien sosiaali- ja terveysjohtajat.

Hankkeessa ulkopuolisena asiantuntijana on toiminut VTM Seppo Tuomola.

Hankkeen aikana ohjausryhmä on perustamissuunnitelman ja yhteistoimintasopimuksen valmisteluvaiheen osalta kokoontunut 3 kertaa ja johtoryhmä 6 kertaa.

2. TAVOITTEET JA TOIMINTAPERIAATTEET

Mikkelin seudun kuntien sosiaali- ja terveydenhuollon seutujärjestelmän perustaminen merkitsee sekä perusterveydenhuollon ja sosiaalitoimen toimintojen järjestämisvastuun että palvelujen tuottamisen siirtämistä hallinnollisesti Mikkelin kaupungin hoidettavaksi. Näin ollen tavoitteet ja toimintaperiaatteet koskevat sekä palvelujen järjestämisvastuuta että tuottamista.

Seutujärjestelmän muodostamiselle asetettavat tavoitteet

Seudullisen sosiaali- ja terveydenhuollon tavoitteiden asettamisen lähtökohtina ovat kunta- ja palvelurakennemuutoksen puitelain ja kuntalain kunnallisia liikelaitoksia koskevat säännökset. Lisäksi liikelaitoksen tavoitteen asettelussa otetaan huomioon valmisteilla olevien terveydenhuoltolain sekä sosiaali- ja terveydenhuollon hallintolain ehdotetut säännökset sekä kuntalain kuntien yhteistoimintaa koskevat säännökset (76 §).

Suunniteltava uudelleen järjestely tarkoittaa kahta eri asiaa:

- Kuntien järjestämisvastuu siirretään Mikkelin kaupungin hallintoon perustettavalle kuntien yhteiselle toimielimelle jäljempänä määriteltyjen toimintojen osalta
- Jäljempänä esitettävien palvelujen tuotanto sekä siihen liittyvä henkilöstö, erikseen määriteltävä käyttöomaisuus sekä oikeudet ja velvoitteet siirretään perustettavalle liikelaitokselle

Seuraavassa esitettävät tavoitteet ja toimintaperiaatteet koskevat sekä järjestämisvastuun siirtämistä että palveluja tuottavan liikelaitoksen perustamista.

Tavoitteiksi asetetaan:

- ***Väestön hyvinvoinnin ja terveyden edistäminen***
Valtakunnalliset tavoitteet väestön hyvinvoinnin ja terveyden edistämiseksi otetaan huomioon keskeisenä painopisteenä sekä järjestämisvastuun toteuttamisessa että palvelujen tuottamisessa. Muodostuvaa suurempaa organisaatiokokoa hyödynnetään ennalta ehkäisevissä ja varhaistoteavissa toiminnoissa. Hyvinvoinnin ja terveyden edistäminen on otettu huomioon myös järjestämisvastuuta koskevan valmistelun tehtäväkuvissa
- ***Palvelujen tasapuolinen saatavuus***
Perusterveydenhuollon ja sosiaalitoimen palvelut ovat saavutettavissa kaikissa järjestämisvastuunsa siirtäneissä kunnissa mahdollisimman tasapuolisesti etäisyyksistä ja kuntakoosta riippumatta. Samalla huolehditaan siitä, että kansalliset tavoitteet asiakkaiden / potilaiden hoitoon pääsystä ja valintamahdollisuuksista toteutuvat.
- ***Lähipalvelujen turvaaminen***
Perusterveydenhuollon ja sosiaalitoimen palvelut jäsennetään (1) kotiin annettaviin palveluihin, (2) lähipalveluihin ja (3) lähipalveluja keskitetymin tuotettaviin seudullisiin palveluihin. Lisäksi yhteisen lautakunnan järjestämisvastuuseen katsotaan kuuluvan erityispalvelujen, kuten esimerkiksi

erikoissairaanhoidon, järjestämisestä (tilaamisesta) huolehtiminen. Lähipalveluilla tarkoitetaan kuntalaisten normaalien asiointiyhteyksien päästä saavutettavissa olevia, tavallisimmin tarvittavia palveluja, ja näiden saaminen turvataan kaikissa järjestämisvastuunsa siirtäneissä kunnissa.

▪ ***Palvelurakenteen tasapainottaminen***

Perusterveydenhuollon ja sosiaalitoimen palvelujen kuuluessa samaan liikelaitosorganisaatioon luodaan organisaation sisäisin järjestelyin tasapainoinen ja kustannustehokas palvelurakenne siten, että lähipalveluja tuetaan yli kuntarajojen seudullisesti ja että erikoistuneempia/paljon resursseja vaativia palveluja kootaan riittävän suuriksi, "haavoittumattomiksi" yksiköiksi.

▪ ***Palveluketjujen sujuvoittaminen***

Liikelaitoksen toimintamalli perustetaan asiakkaan/potilaan palveluketjujen sujuvoittamiseen siten, että merkittävimmät palveluketjut kuvataan ja yhtenäistetään ottaen huomioon mm. erikoissairaanhoidon rooli ja konsultaatioiden hyödyntäminen. Palveluketjujen suunnittelussa tehdään tiivistä yhteistyötä Etelä-Savon sairaanhoitopiirin kanssa

▪ ***Osaavan henkilöstön saannin turvaaminen***

Liikelaitoksen organisoinnissa ja toimintatapojen määrittelyssä lähdetään siitä, että liikelaitos koetaan henkilöstön keskuudessa myönteiseksi työyhteisöksi, jossa toiminnalliseen liikkumavaraan, kannustavuuteen, urakehitykseen ja rekrytointivetovoimaan kiinnitetään erityistä huomiota. Erityisenä vetovoimatekijänä on pidettävä osaamisen ylläpitämistä ja jatkuvaa kehittämistä.

▪ ***Kustannusten hallinnan edistäminen***

Sekä järjestämisvastuun hoitamisessa että liikelaitoksen toiminnassa lähdetään siitä, etteivät kuntien tarvekioidut kustannukset nouse järjestämisvastuunsa siirtäneiden kuntien nykyisistä yhteenlasketuista kustannuksista. Tämä merkitsee sitä, että kustannusten absoluuttisen reaalikasvun tulisi pysyä enintään tarpeen kasvun tasolla (THL:n tutkimus tarve- ja olosuhdevakioiduista kustannuksista, Helsinki 2009). Käytännössä tämä merkitsee sitä, että kustannukset kasvavat vähemmän kuin palvelujen tarve kasvaa.

Em. tavoitteen asettelua tarkistetaan ja täydennetään sen mukaan kuin seutujärjestelmän strategisessa suunnittelussa toiminnan käynnistyttyä sovitaan.

Seutujärjestelmän toimintaperiaatteet

Seutujärjestelmän toiminnassa noudatettavia toimintaperiaatteita ovat seuraavat:

Tilaaaja-tuottaja -asetelmaan perustuvan sopimusohjauksen soveltaminen

Kuten edellä on todettu, sekä järjestämisvastuu että palvelutuotanto siirtyvät hallinnollisesti Mikkelin kaupungille. Järjestämisvastuusta ehdotetaan kuitenkin huolehdittavaksi kuntien yhteistyöjärjestelyin. Tätä varten Mikkelin kaupungin organisaatioon muodostetaan järjestämisvastuunsa siirtävien kuntien yhteinen toimielin, perusturvalautakunta. Vaikka juridisesti järjestämisvastuusta huolehtii Mikkelin kaupunki, lähdetään tässä siitä, että se Mikkelin hallinto-/johtosäännön säännöksiin kohdennetaan kuntien yhteisenä toimielimenä toimivalle perusturvalautakunnalle. Lautakunta toimii palvelujen tilaajana.

Palvelujen tuotannosta huolehtii Mikkelin kaupunginhallintoon sijoitettava, seudullisten palvelujen tuottamisesta huolehtiva kunnallinen liikelaitos. Liikelaitoksen tehtäviin ei

kuitenkaan kuulu järjestämisvastuun hoitaminen (vrt. kuntalain liikelaitossäännökset), joten tilaaja-tuottaja –asetelman soveltaminen perusturvalautakunnan ja liikelaitoksen kesken on luontevaa.

Liikelaitoksen toiminnassa ja taloudessa sovelletaan nykyaikaisia liikkeenjohdollisia periaatteita

Liikelaitos muodostetaan kuntalain liikelaitossäännösten pohjalta. Tämä edellyttää sitä, että liikelaitoksen toiminnassa noudatetaan liikkeenjohdollisia periaatteita. Tällaisia ovat erityisesti:

- Asiakslähtöisyys; liiketoiminnan ytimen muodostavat asiakkaille/potilaille tuotettavat palvelut, niiden saatavuus ja laatu. Asiakkuus on tärkein toimintaa ohjaava tekijä
- Tuloksellisuus; liikelaitoksen toimintatapaan kuuluu jatkuva tuottavuuden parantaminen sekä hyvän kustannus-tehokkuuden aikaansaaminen. Sosiaali- ja terveydenhuollossa kustannus-tehokkuus merkitsee ensisijaisesti kustannus-vaikuttavuuden hallintaa. Toisin sanoen käytettävissä olevilla panoksilla tulee saada aikaan myönteisiä vaikutuksia kuntalaisten sosiaaliseen hyvinvointiin ja terveyteen. Em. asioiden mittaamiseen tulee kiinnittää huomiota
- Kannustavuus; liikkeenjohdollisessa toiminnassa korostetaan menestymisen ja hyvien tulosten palkitsemista. Kannustamisjärjestelmän kehittämiseen kiinnitetään täten huomiota
- Toimintavapauksien ja –vastuiden selkeys; liiketoiminta perustuu tulovastuuseen, mutta myös tiettyyn toimintavapauteen tulosten saavuttamisessa. Tämä otetaan huomioon liikelaitoksen johtamisessa ja säännöstössä
- Toiminnan ja talouden läpinäkyvyys; liikelaitoksen kirjanpidon, tilinpäätösten ja raportoinnin tulee olla läpinäkyvää ja omistajaohjauksen käytössä. Kyseen ollessa usean kunnan järjestämisvastuun siirtoon perustuvasta palvelutuotannosta raportoinnin tulee omistajaohjauksen ohella erityisesti palvella po. kuntia

Liikelaitos toimii sisäisesti yhdenmukaisella tavalla

Puitelain keskeinen tarkoitus on, että perusterveydenhuollon ja siihen kiinteästi liittyvät sosiaalitoimen toiminnot muodostavat eheän toiminnallisen kokonaisuuden. Liikelaitoksen toiminnassa lähdetäänkin siitä, että

- sen sisäisessä organisoinnissa noudatetaan jäsenystä kotiin annettaviin palveluihin, lähipalveluihin ja seutupalveluihin,
- po. palvelut tuotetaan yhdenmukaisin perustein ottaen huomioon paikalliset järjestelyt, mm. kolmannen sektorin kanssa tehtävä yhteistyö,
- palvelujen johtamiseen ja koordinointiin liikelaitoksessa kiinnitetään erityistä huomiota,
- sisäisen toimintayhtenäisyyden turvaamiseksi liikelaitoksella on laatujärjestelmä tai kaikkia sen yksiköitä koskevat yhdenmukaiset laatukriteerit sekä mittarit laadun arvioimista ja kehittämistä varten,
- liikelaitoksella on yhteiset ja samat tietojärjestelmät heti toiminnan käynnistyessä Rekisterinpitäjänä toimii juridisesti vastuun kantava oikeushenkilö eli Mikkelin kaupunki
- liikelaitoksessa hyödynnetään kuntien nykyisiä hyviä käytäntöjä ja tarvittaviin uusiin käytäntöihin sovelletaan siirtymäaikoja ottaen huomioon kuntien erityisolosuhteet
- vaikka seudullinen palvelujärjestelmä toimii yhtenäisellä tavalla, se ottaa huomioon kuitenkin sen, jos palveluja paikallisesti halutaan tuotettavaksi yli yhteisen toimielimen, perusturvalautakunnan määrittelemän palvelutason, niistä ao. kunta suorittaa niiden tuotantokustannuksia vastaavan korvauksen

Liikelaitoksen taloudesta huolehditaan aiheuttamis- ja omakustannusperusteisesti liikelaitoksen ja Mikkelin kaupungin muun toiminnan sekä liikelaitoksen ja muiden kuntien suhteen

Liikelaitoksella on mahdollisuus hyödyntää Mikkelin kaupungin ja myös muiden kuntien tiloja, hallinnollisia ja tukipalveluja erikseen sovittavalla tavalla. Periaatteena tällöin on, että

- liikelaitoksen ja kuntien välisessä palvelujen vaihdannassa toimitaan ns. kumppanuussopimuksen pohjalta, mikä merkitsee mm. sitä, että palvelujen vaihdannasta suoritetaan omakustannusperusteinen hinta,
- kustannuslaskennalla varmistaudutaan siitä, että palvelujen vaihdannasta esim. tukipalveluja ostamalla ei aiheudu kustannussiirtymiä kuntien välillä,
- liikelaitoksen laskutus perustetaan omakustannusperusteiseen, tuotteistukseen pohjautuvaan palvelujen hinnoitteluun. Kunta maksaa palveluista sen mukaan, mitä palveluja ja mitä yksiköitä se käyttää

Kuntien liikelaitokselle siirtämää toimintaa kilpailutetaan ulkopuolisten palvelun tuottajien kanssa vain, jos sitä varten on erikseen määritelty yhteisesti sovitut menettelytavat

Liikelaitos toimii kuntalain kunnallisia liikelaitoksia koskevien säännösten mukaisena kunnallisen toiminnan muotona. Kilpailuttamiskysymyksen näkökulmasta tämä tarkoittaa seuraavien periaatteiden noudattamista:

- Liikelaitos muodostetaan ensisijaisesti sinne sovitun palvelutuotantonsa siirtäneiden kuntien väestölle tuotettavia palveluja varten, eivätkä liikelaitoksen tuottamat palvelut kuulu julkisia hankintoja koskevan lainsäädännön mukaisiin kilpailutettaviin palveluihin
- Järjestämisvastuunsa Mikkelin kaupungille siirtäneet kunnat eivät myöskään kilpailuta siirtyviin toimintoihin kuuluvia palveluja liikelaitoksen ja muiden palveluntuottajien kesken, sillä kilpailuttamista koskeva päätöksenteko kuuluu järjestämisvastuuseen, josta huolehtii yhteisenä toimielimenä toimiva perusturvalautakunta
- Mikäli liikelaitos ei esim. työvoimapulasta, poikkeustilanteista tai muista vastaavista syistä voi tuottaa sovittuja palveluja, se voi toteuttaa palvelut alihankintojen avulla ne muilta palveluntuottajilta ostamalla
- Mikäli liikelaitokselle siirrettyä toimintaa halutaan kilpailuttaa ulkopuolisten palvelun tuottajien kanssa, se on tehtävissä vain, jos sitä varten on erikseen määritelty yhteisesti sovitut menettelytavat

Kaikkia em. toimintaperiaatteita noudatetaan sekä seutujärjestelmän toiminnan käynnistyttyä että myös sen perustamista koskevissa valmistelutehtävissä.

3. TOIMINTAMALLI

Toimintamallilla tarkoitetaan tässä sitä,

- mitä toimintoja/palveluja järjestämisvastuun ja palvelutuotannon siirto koskee,
- miten palvelut ovat kuntalaisten saavutettavissa (palvelujäsennys) ja
- minkälaisiksi muodostuvat puitelaissa tarkoitetut toiminnalliset kokonaisuudet.

Seutujärjestelmän piiriin siirtyvät toiminnot

Siirtyvien toimintojen määrittelyssä lähdetty tässä siitä, että seudun sosiaali- ja terveystoimi säilyy yhtenä kokonaisuutena. Tämä merkitsee sitä, että kuntien nykyisistä toiminnoista kaikki sosiaali- ja terveydenhuollon palvelut ympäristöterveydenhuolto ja työterveyshuolto lukuun ottamatta siirtyvät seudullisesti järjestettäväksi ja tuotettavaksi. Asia on käsitelty ja hyväksytty myös Piirin Paras – hankkeen yhteydessä.

Oman kysymyksensä muodosta lasten päivähoito, joka osassa kuntia on järjestetty opetustoimen osana. Tässä suunnitelmassa lähdetään siitä, että lasten päivähoidon osalta kunta voi valita, siirtääkö se lasten päivähoidon yhteistoiminta-alueen järjestettäväksi vai huolehtii se näistä palveluista itse tai muin järjestelyin.

Siirtävistä toiminnoista on suoritettu alustava kartoitus. Sen mukaan siirrot koskevat arviolta n. 1 500 työntekijää. Tämän lisäksi liikelaitokseen siirtyy lasten päivähoitohenkilöstöä sen mukaan, mitä kunnat erikseen asiasta päättävät. Siirtyvän toiminnan kokonaiskustannusvaikutus on n. 185 milj. euroa ilman Kangasniemen ja Mäntyharjun kuntien lasten päivähoitoa.

Alustavien laskelmien mukaan siirtyvän henkilöstön määrä jakautuu kunnittain yhteen laskettuna seuraavasti:

| | | |
|-------------|----------------------------------|-----|
| Hirvensalmi | n. 50, josta lasten päivähoito | 10 |
| Juva | n. 180, josta lasten päivähoito | 56 |
| Kangasniemi | n. 200, josta lasten päivähoito | 30 |
| Mikkeli | n. 1200, josta lasten päivähoito | 340 |
| Mäntyharju | n. 185, josta lasten päivähoito | 36 |
| Pertunmaa | n. 65, josta lasten päivähoito | 15 |
| Puumala | n. 50, josta lasten päivähoito | 12 |
| Ristiina | n. 83, josta lasten päivähoito | 39 |
| Suomenniemi | n. 17, josta lasten päivähoito | 3 |

Yhteensä n. 2030, josta lasten päivähoito 540

Huomattakoon, että yllä esitetyt luvut eivät sisällä tukipalvelutehtävissä olevaa henkilöstöä, sillä tukipalvelut ovat kunnissa järjestetty kovin eri tavoin eikä sosiaali- ja terveydenhuollon tukipalveluihin käytettävästä työpanoksesta ole saatavissa kaikista kunnista arviota. Perusteltua olisikin, että ne tukipalvelut, jotka nykyisin tuotetaan sosiaali- ja terveydenhuollolle kunnan muiden hallintokuntien toimesta, tuotettaisiin liikelaitokselle jatkossakin, ainakin alkuvaiheessa ostopalvelusopimuksin. Vastaavasti, jos sosiaali- ja terveystoimen organisaation puolelta tuotetaan tukipalveluja kunnan muille hallintokunnille, voitaisiin ne jatkossakin näin tuottaa.

Suoritetun kartoituksen mukaan liikelaitoksen toiminnan piiriin sijoittuvat toiminnot alustavine henkilöstö- ja hoitopaikkatietoineen ovat (perustuu tiedossa olevaan

henkilöstö- ja hoitopaikkatilanteeseen syyskuun 2009 kartoituksen pohjalta) kunta-kohtaisesti seuraavat:

| Toiminto | Hirven- salmi | Juva | Kangas- niemi | Mikkeli | Mänty- harju | Pertun- maa | Puu- mala | Ris- tiina | Suomen- niemi | Yht. |
|-------------------------------------|------------------|---------|------------------|---------|-----------------|----------------|--------------|---------------|------------------|----------------|
| Lasten päivähoito | | | | | | | | | | |
| Omat hp:t | 39 | 209 | 212 | 1 410 | 170 | 65 | 61,5 | 169 | | 2 335,5 |
| Osto-hp:t | - | 2 | 2 | 340 | - | - | 2 | 2 | | 348 |
| Henkilöstö | 10 | 56 | 30 | 343 | 36 | 15 | 11,7 | 39 | 3,75 | 544,45 |
| Ostot | - | 12 | 19 | 2 475 | - | - | 8 | 26 | | 2 540 |
| Muut perhe- palvelut | | | | | | | | | | |
| Henkilöstö | 1 | 2 | 4,5 | 89 | 3,5 | 0,75 | 0,5 | 2,5 | - | 103,75 |
| Ostot | - | 269 | 818 | 4 185 | 16 | 234 | - | 16 | 126 | 5 664 |
| Psyko- sos. palvelut | | | | | | | | | | |
| Henkilöstö | 1 | 7,7 | 10 | 65 | 8 | 4,3 | 0,5 | 5 | 1,75 | 101,5 |
| Ostot | 525 | 1 362 | - | 11 707 | 12 | - | .. | 18 | 412 | 14 036 |
| Vanhus- avopalv. | | | | | | | | | | |
| Henkilöstö | 26,2 | 37 | 55,5 | 240 | 38 | 30,1 | 37 | 17 | 11,5 | 480,8 |
| Ostot | - | 1 254 | - | 3 986 | - | - | - | 609 | 397 | 6 246 |
| Vanh. lait. hoito | | | | | | | | | | |
| Omat hp:t | 14 | 51 | 28 | 165 | 7 | - | 20 | 9 | | 294 |
| Osto-hp:t | 2 | - | 1 | - | 24 | - | 12 | 1 | | 40 |
| Henkilöstö | 9 | 28,5 | 20 | 133 | 30 | - | - | 17 | | 237,5 |
| Ostot | .. | - | 43 | - | 600 | - | - | 10 | | 653 |
| Hammas- hoito | | | | | | | | | | |
| H-lääkärit | - | 3 | 2 | 24 | 3 | 1 | - | - | | 33 |
| Hlstö yht. | - | 6 | 6 | 58 | 8 | 3 | - | - | | 81 |
| Ostot | - | (1 hl) | 41 | - | 2 | 17 | 266 | 310 | 38 | .. |
| Muu pth- avohoito | | | | | | | | | | |
| Tk-lääkärit | - | 5 | 3,25 | 39 | 3 | 2 | - | - | | 52,25 |
| Hlstö yht. | - | 22 | 26,95 | 116 | 27 | 5,6 | - | - | | 197,55 |
| Ostot | - | (6 hlö) | 443 | 4 974 | 34 | 13 | 1 233 | 1 350 | 278 | .. |
| Tk- sairaala | | | | | | | | | | |
| Lääkärit | - | - | - | - | - | - | - | - | | - |
| Muut virat | - | 18 | 38 | 143 | 30 | 3,5 | - | - | | 232,5 |
| Ak-paikat | - | 17 | 30 | 26 | 25 | 4 | - | - | | 102 |
| Pa-paikat | - | - | 25 | 149 | 20 | - | - | - | | 194 |
| Ostot | - | - | - | 2 303 | - | - | 98 | 1 663 | 271 | .. |
| Hallinto | | | | | | | | | | |
| Henkilöstö | 2 | 2 | 7,75 | 16 | 4 | 1,35 | 1 | 2 | 1 | 37,10 |

Huomattakoon, että taulukkoon ei sisälly kuntien sosiaali- ja terveydenhuollolle kunnan muilta toimialoilta palveluja tuottava tukipalveluhenkilöstö, sillä sen kohdentaminen lukumääräisesti sosiaali- ja terveystoimelle on erittäin vaikeaa, ja edellyttää yksityiskohtaista kunnittaista selvittelyä. Tämä on suoritettava toimeenpanovalmistelun yhteydessä.

Lisäksi on otettava huomioon, että taulukon ostopalveluja koskevat luvut ovat arviopohjaisia ja sisältävät paitsi yksityisiltä palveluntuottajilta ja sairaanhoitopiiriltä ostettujen palvelujen (varsinaista erikoissairaanhoitoa lukuun ottamatta) myös kuntien toisiltaan ostamia palveluja. Kun useat kunnat ostavat palveluja Mikkelin kaupungilta, on kyseessä liikelaitoksen tultua perustetuksi ns. sisäinen osto.

Palvelujäsennys

Keskeinen kysymys toimintamallissa on se, miten palvelut kuntalaisten kannalta tuotetaan. Kyse on palvelujen jäsentämisestä niiden saavutettavuuden näkökulmasta. Palvelujäsennyksenä ehdotetaan käytettäväksi Piirin Paras -hankkeen palvelujäsennystä, joka vastaa varsin hyvin sosiaali- ja terveysministeriön ja kuntaliiton yhteistä, asiaa koskevaa suositusta.

Kuntalaisille tuotettavat palvelut ehdotetaan jaettavaksi (1) kotiin annettaviin palveluihin, (2) lähipalveluihin ja (3) seutupalveluihin.

Kotiin annettavat palvelut

Kotiin annettavilla palveluilla tarkoitetaan sitä, että palvelu tuodaan kotiin/asumispalvelujen piirissä oleville. Lähtökodin sijoitus voi olla muuttunut esim. siirrosta vanhusten palveluasuntoihin johtuen.

Kotiin annettaviin palveluihin kuuluvat:

- Kotihoito (kotipalvelut ja kotisairaanhoidopalvelut)
- Ensihoito ja sairaankuljetus
- Ateriapalvelut sekä muut tukipalvelut, kuten siivous-, asiointi- ja hygieniapalvelut
- Turvapalvelut (joihin voidaan luoda myös uusia seudullisia ratkaisuja, kuten mahdollinen seudullinen koordinaatio, kevyemmät tekniset ratkaisut)
- Sosiaalitoimen/terveystoimen yksiköistä tehtävät kotikäynnit; ennaltaehkäisevät, apuvälinekartoitukset, mielenterveystyön kotikäynnit (terapeutit, kuntoutus jne.), neuvolakäynnit, lastensuojelun ja vammaispalvelun sosiaalityöntekijöiden kotikäynnit jne.
- Lastensuojelun perhetyö
- Kotisairaaloiminta
- Henkilökohtaiset avustajat (vammainenhuolto)
- Omaishoito (omaishoidon tuki)

Em. luettelo on peruslista, jonka paikallisesta soveltamisesta sovitaan erikseen toimeenpanojärjestelyjen yhteydessä.

Lähipalvelut

Lähipalveluilla tarkoitetaan asiakkaan/potilaan omassa kunnassa tai kuntalaisten luontaisella asiointialueella kuntarajojenkin yli kuntalaisten saamia sellaisia palveluja, joiden käyttö on toistuvaa ja verrattain usein tapahtuvaa. Palvelu voidaan myös tuoda lähipalveluksi ns. liikkuvina palveluina.

Lähipalveluihin kuuluvat:

- Perussosiaalityö, sis. toimeentulotuki (lapset, perheet, aikuiset, vanhukset)
- Lasten päivähoito, sen mukaisesti mitä kunnat asiasta erikseen päättävät
- Asumis- ja hoivapalvelut (omat ja ostetut)
- Perusterveydenhuollon vastaanottopalvelut (terveyden-/sairaanhoitajan, lääkärin, hammaslääkärin, kouluterveydenhuollon, neuvoloiden, psykologien palvelut)
- Akuutit vuodeosasto- ja kuntoutuspalvelut
- Päihde- ja mielenterveystyön piiriin kuuluvat avohoidon peruspalvelut, kuten psykiatrisen erikoissairaanhoitajan tai vastaavan työntekijän toiminta, huumevieroitus- ja korvaushoito, alkoholiongelmaisten katkaisuhuolto sekä mielenterveyskuntoutujien asumispalvelut
- Laboratorionäytteenottopalvelut

- Päivätoiminta, kuten ikäihmisten eri kohderyhmät, kehitysvammaiset, mielenterveyspotilaat
- Kuntouttavan työtoiminnan toteuttaminen

Todettakoon, että päihde- ja mielenterveyspalvelujen osalta työnjako Etelä-Savon sairaanhoitopiiriin ja seutujärjestelmän kesken on yhdenmukainen sairaanhoitopiiriin psykiatrian kehittämishankkeessa toimineen prof. Jouko Lönnqvistin selvityksen kanssa.

Luettelo lähipalveluista on peruslista, jonka paikallisesta soveltamisesta sovitaan yksityiskohtaisemmin erikseen toimeenpanojärjestelyjen yhteydessä. Samoin lähipalvelujen ja seutupalvelujen työnjakoa tulee tarvittaessa tarkistaa, mikäli siihen perusteltua tarvetta on.

Seutupalvelut

Seutupalveluilla tarkoitetaan sellaisia erityispalveluja, joita varten tarvitaan erikoiskoulutettua henkilöstöä ja joiden käyttötarve on selkeästi lähipalveluja vähäisempi ja jotka voidaan tuottaa työssäkäyntialueen tai muun luontevan asiointialueen sisällä. Väestöpohjan seutupalvelujen tuottamiseksi tulisi olla noin 20 000 tai sitä suuremman.

Seutupalveluihin kuuluvat:

- Sosiaalipäivystys
- Erityissosiaalityön palvelut (velkaneuvonta, adoptioneuvonta, työllistämistoimet työvoimaviranomaisten kanssa jne.)
- Perhetukikeskuspalvelut
- Lastensuojelun sijaishuolto
- Selviämisasema
- Kuljetuspalvelut
- Sosiaaliasiamiespalvelut ja potilasasiamiespalvelut
- Perusterveydenhuollon erikseen sovittavat normaalityöajan ulkopuolella annettavat vastaanottopalvelut, hammaslääkäripäivystys
- Työterveyspalvelut, jotka tuotetaan jo perustetun liikelaitoksen toimesta
- Kuvantamispalvelut, kuvantamispisteitä voi toimia myös lähipalveluyksiköissä
- Peruserikoissairaanhoidon vastaanotto- ja konsultaatiopalvelut (palvelun tuottaja voi olla myös keskussairaala), mukaan lukien psykiatriset, sairaanhoitopiiriin tuottamat lääkäreiden ja erityistyöntekijöiden konsultatiiviset palvelut
- Vaikeahoitoisten dementiapotilaiden palvelut
- Hallinto- ja keskitetyt tukipalvelut

Todettakoon, että em. palvelujen ohella seutujärjestelmää tuetaan erikoispalveluilla, joita tuottavat sopimusperusteisesti sairaanhoitopiiri ja erityishuoltopiiri sekä muut vastaavat erikoispalvelujen tuottajat. Tällaisia keskitetyksi tuotettavia alueellisia palveluja ovat mm. seuraavat:

- Perusterveydenhuollon päivystyspalvelut (virka-ajan ulkopuolinen päivystys,)
- Keskussairaalapalvelut
- Kehitysvammaisten erityishuollon laitospalvelut
- Apuvälinekeskuspalvelut, kalliiden apuvälineiden osalta
- Lääke- ja lääkintätarvikkeiden hankinta
- Muut erikseen määriteltävät hankinnat
- Terveiden edistämisen koordinointi ja asiantuntemus
- Pandemiat
- Muut sosiaali- ja terveydenhuollon erityispalvelut

Kun alueellisten erityispalvelujen osalta sairaanhoitopiirin rooli on keskeinen, on erityispalvelujen järjestämisestä sovittava kiinteässä yhteistyössä sairaanhoitopiirissä järjestämistehtäviä hoitavien kanssa.

Toiminnalliset kokonaisuudet

Puitelain mukaan sosiaali- ja terveydenhuollon palvelujen tulee muodostaa eheät toiminnalliset kokonaisuudet. Tässä ehdotetaan noudatettavaksi Piirin Paras –hankkeen yhteydessä valmisteltua jaotusta, joka noudattaa osittain kunnissa jo käytössäkin olevaa jaotusta ja tekee samalla elämäntapa- ja elämäntilanteen soveltamisen mahdolliseksi siltä osin kuin se on perusteltua. Ehdotettavat palvelukokonaisuudet ovat:

- Perhepalvelut, joiden piiriin kuuluvat mm.
 - äitiys- ja lastenneuvolat
 - perhesuunnittelu
 - lasten päivähoito ja siihen liittyvät varhaiskasvatuspalvelut
 - lapsiperheiden kotipalvelut
 - koulu- ja opiskeluterveydenhuolto
 - koulujen sosiaalityö (koulukuraattorit)
 - lastenvalvojan palvelut
 - lapsiperheiden sosiaalityö
 - perheneuvola
 - lastensuojelu
 - eräät erityistyöntekijöiden palvelut (esim. puheterapia)

- Vanhuspalvelut, joiden piiriin kuuluvat mm.
 - kotihoito ja muut kotona asumista tukevat palvelut
 - asumispalvelut
 - hoitokodit ja vastaavat hoivapalvelut
 - tehostettu palveluasuminen
 - laitospalvelut
 - omaishoidon tuki
 - muistihoitopalvelut
 - kotiutuspalvelut
 - erityispalvelut

- Psyko-sosiaaliset palvelut, joiden piiriin kuuluvat mm.
 - aikuissosiaalityö
 - päihdetyö
 - mielenterveyspalvelut
 - toimeentulotuki
 - työllistäminen
 - vammaispalvelut
 - kehitysvammahuolto (järjestämisvastuu)

- Terveyspalvelut
Näiden palvelujen piiriin kuuluvat mm.
 - terveyskeskuslääkärin vastaanotot
 - terveyden-/sairaanhoitajan vastaanotot
 - suun terveydenhuollon vastaanotot
 - työterveyshuolto (tuotetaan oman liikelaitoksensa toimesta)
 - akuutti vuodeosastohoito
 - diagnostiset palvelut
 - fysioterapia
 - lääkinnällinen kuntoutus
 - erikoissairaanhoito (järjestämisvastuu yhdessä sairaanhoitopiirin kanssa)

Em. toiminnallisten kokonaisuuksien ohella seutujärjestelmää varten on järjestettävä seudullisesti hoidettuna:

- Hallinto- ja tukipalvelut
Nämä palvelut järjestetään yhteispalveluina kaikkia asiakas- ja potilaspalveluja tuottavia palvelukokonaisuuksia varten. Liikelaitos hankkii merkittävän osan näistä palveluista sopimuksin kuntien ao. yksiköiltä. Järjestelyt vaativat yksityiskohtaista suunnittelua ja neuvottelua kuntakohtaisesti. Lähtökohtana on, että liikelaitos ei tuota päällekkäisiä tukipalveluja kuntien vastaavien palvelujen kanssa
- Hyvinvoinnin ja terveyden edistäminen
Hyvinvoinnin ja terveyden edistäminen on keskeinen hallitusohjelmaan sisältyvä tavoite, jonka piiriin kuuluva toiminta on organisoitava. Kyseessä on tehtäväalue, jota tulee hoitaa kaikkien palvelukokonaisuuksien piirissä, mutta jonka hoitamista on myös alueellisesti ja seudullisesti koordinoitava

Seutujärjestelmän jäsentymistä toiminnallisiin kokonaisuuksiin on pidettävä lähtökohtana myös organisaatorakenteen muodostamiselle. Asiaan palataan jäljempänä.

4. OHJAUSMALLI

Kuten aiemmin on todettu, seutujärjestelmän muodostamisessa noudatetaan tilaaja-tuottaja –asetelman mukaista periaatetta, jonka mukaan järjestämisvastuu (”palvelujen tilaaminen”) ja palvelutuotanto on eriytetty toisistaan. Rahoitus (ostot palvelun tuottajalta) puhtasoppisissa tilaaja-tuottaja –malleissa kuuluu yleensä tilaajalle, mutta Suomessa sosiaali- ja terveydenhuollon rahoitus siihen liittyvine valtionosuuksineen on kanavoitu peruskunnille.

Ohjausmalliin kuuluu järjestämis-, tuottamis- ja rahoitusvastuiden määrittelyn lisäksi varsinaisen suunnittelu- ja ohjausjärjestelmän menettelytavat.

Järjestämisvastuu

Järjestämisvastuulla tarkoitetaan puitelain mukaan sitä, että perusterveydenhuollon ja siihen kiinteästi liittyvän sosiaalitoimen järjestämistä varten kunnalla tai yhteistoiminta-alueella tulee olla vähintään 20 000 asukkaan väestöpohja, jota varten kunta, isäntäkunta tai kuntayhtymä vastaa palvelujen järjestämisestä.

Terveydenhuoltolakityöryhmän ehdotuksen pohjalta järjestämisvastuu voidaan määritellä seuraavasti: yhteistoiminta-alue vastaa palvelujen järjestämisestä yhdenvertaisesti koko alueellaan sekä siitä kuinka palvelut järjestetään sisällöltään ja laajuudeltaan sellaisiksi kuin kuntalaisten hyvinvointi ja terveydentila ja siihen vaikuttavien tekijöiden seurannan perusteella arvioitu tieteellisesti perusteltu tarve edellyttävät.

Järjestämisvastuu tarkoittaa siis huolehtimista siitä, että väestölle turvataan palvelut riippumatta siitä, miten ne tuotetaan.

Tässä perustamissuunnitelmassa lähdetään siitä, että yllä todettu järjestämisvastuu siirretään Mikkelin kaupungin organisaatiossa toimivalle kuntien yhteiselle toimielimelle, jona toimii perusturvalautakunta. Järjestämisvastuu koskee siis perusterveydenhuoltoa ja sosiaalitoimen tehtäviä.

Järjestämisvastuuseen kuuluu väestön palvelutarpeiden, palvelutason, palvelurakenteen ja palvelujen laatutason määrittely ja sitä koskeva suunnittelu ja päätöksenteko sekä tämän mukaisesti tehtävät palvelusopimukset palvelujen hankkimiseksi sopijapuolina olevien kuntien väestölle.

Kuntien erikoissairaanhoidon palvelujen tilaamisen ehdotetaan tässä kuuluvan myös perusturvalautakunnalle kuitenkin siten, että tilattavat palvelut suunnitellaan kiinteässä yhteistyössä sairaanhoitopiirin yhtymähallinnon kanssa.

Palvelutuotanto

Puitelain ja sen perustelujen keskeinen tarkoitus on, että perusterveydenhuollon ja siihen kiinteästi liittyvän sosiaalitoimen yksiköiden väestöpohja ja koko muodostavat eheän toiminnallisen kokonaisuuden, joka ei olisi haavoittuva.

Palvelujen tuottamisesta on valmisteilla olevassa terveydenhuoltolaissa (13 §) todettu, että kunta, yhteistoiminta-alue, terveystiimi tai sairaanhoitopiiri voi tuottaa palvelut itse, sopimuksin keskenään, olemalla jäsenenä palveluja tuottavassa kuntayhtymässä, hankkimalla palveluja muilta julkisilta tai yksityisiltä palvelun tuottajilta tai antamalla palvelunkäyttäjälle palveluseteli. Palvelujen tuottaminen voidaan myös kokonaan erottaa järjestämisvastuusta ns. tilaaja-tuottaja -mallin avulla. Lisäksi kuntalain kunnallisia liikelaitoksia koskevien säännösten mukaisesti palvelujen tuottamista varten voidaan perustaa kunnallisia liikelaitoksia.

Palvelutuotannon siirto kunnista Mikkelin kaupungin organisaatioon merkitsee sitä, että siirtyvien palvelujen piirissä toimiva henkilöstö siirtyy palveluja organisaation palvelukseen liikkeen luovutusta koskevien periaatteiden mukaisesti ja että irtain käyttöomaisuus sekä aineettomat sopimukset ja velvoitteet siirtyvät uudelle palveluntuottajalle.

Tässä perustamissuunnitelmassa lähdetään siitä, että sopijapuolina olevat kunnat siirtävät omissa yksiköissään tuotettavat palvelut Mikkelin kaupungin organisaatioon perustettavan liikelaitoksen tuotettavaksi.

Rahoitusvastuu

Sosiaali- ja terveydenhuollon rahoitusvastuu ei tule puitelain tai valmisteilla olevan uuden lainsäädännön mukaan muuttumaan, vaan palvelut rahoitetaan edelleen peruskuntien toimesta. Kustannusten kohdentumisesta kunnille voidaan kuitenkin järjestämisvastuuta ja palvelujen laskutusta koskevien sopimusten pohjalta sopia vaihtoehtoisia menettelyjä.

Tässä perustamissuunnitelmassa lähdetään siitä, että kuntien rahoitus määräytyy palvelujen todellisen käytön mukaan yksikkökohtaisesti suoritettavan, todellisiin kustannuksiin perustuvan hinnoittelun pohjalta. Jatkossa kuntien on mahdollista sopia rahoituksesta ja kustannusten kuntakohtaisesta kohdentumisesta perusturvalautakunnassa, jossa kullakin sopijapuolena olevalla kunnalla on edustus.

Ohjausjärjestelmä

Kun ohjausjärjestelmässä lähdetään järjestämisvastuun ja palvelutuotannon roolien eriyttämisestä, merkitsee se myös sitä, että kummatkin näkökulmat ovat näkyvissä ohjausjärjestelmässä. Tästä syystä ehdotetaan, että yhteisenä toimielimenä toimiva perusturvalautakunta sekä sille asioita valmistelevat järjestämistehtäviä suorittavat virkamiehet ja peruskuntien edustajat yhdessä valmistelevat järjestämisvastuuta koskevan järjestämissuunnitelman valtuustokausittain, mitä tarvittaessa vuosittain tarkistetaan. Järjestämissuunnitteluun osallistuvat myös sairaanhoitopiirin järjestämistehtäviä suorittava yhtymähallinto.

Vastaavasti palvelujen tuottamisen puolella liikelaitoksen johtokunta laatii liikelaitokselle palvelujen tuottamista koskevan strategian valtuustokausittain. Myös tätä strategiaa tarkistetaan tarvittaessa vuosittain.

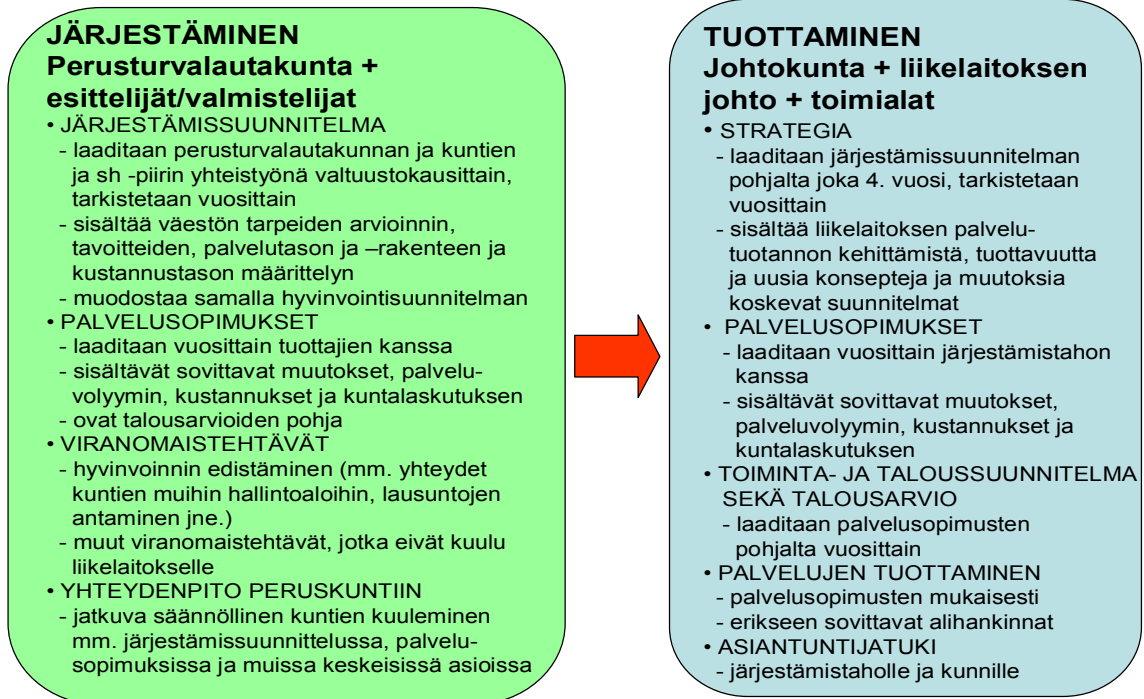
Toisen elementin ohjausjärjestelmässä muodostaa vuosittaiset palvelusopimukset, joita tehdään järjestämisvastuuta toteuttavan perusturvalautakunnan ja palveluja tuottavan liikelaitoksen, sairaanhoitopiirin sekä muiden palveluja tuottavien organisaatioiden kanssa.

Kolmannen elementin ohjausjärjestelmässä muodostaa toiminta- ja taloussuunnitelmat sekä talousarviot.

Neljännän ohjausjärjestelmä –elementin muodostaa seuranta ja raportointi.

Ohjausjärjestelmää havainnollistaa seuraava kuvio.

Mikkelin seudun sosiaali- ja terveydenhuollon järjestäminen ja tuottaminen



Ohjausjärjestelmän osat muodostuvat suunnitelmista, talousarvioista ja seurannasta. Seuraavassa esitetään linjanvedot eri osien sisältöä varten, mutta on selvää, että jatkossa toiminnan käynnistyttyä seuraavassa esitettäviä sisältökuvauksia on konkretisoitava ja tarvittaessa tarkistettava.

Järjestämissuunnitelma

Järjestämissuunnitelmalla viitataan tässä kunta- ja palvelurakennemuutoksen puitelaimen ja valmistajien olevan sosiaali- ja terveydenhuollon hallintolain tarkoittaman järjestämisvastuun toteuttamiseen.

Järjestämissuunnitelma valmistetaan valtuustokausittain perusturvalautakunnassa. Järjestämissuunnitelmaan sisältyy myös yhteistoiminta-alueen hyvinvointisuunnitelma. Järjestämissuunnitelmassa käsitellään ainakin seuraavia asioita:

- Arviot ja johtopäätökset kuntien väestön tarpeiden ja niihin vaikuttavien tekijöiden kehityksestä
- Palvelujen saatavuutta, palvelutasoa, palvelurakennetta ja kustannustasoa koskevat tavoitteet
- Keskeiset seutujärjestelmän kumppaneiden (kuten sairaanhoitopiiriin) kanssa tehtävää yhteistyötä koskevat tavoitteet
- Toiminnan merkittävät muutokset kustannusvaikutuksineen suunnitelmakaudella
- Omistaja-ohjausta ja investointeja koskevat linjanvedot
- Muut strategisesti merkittävät asiat

Em. asioita käsittelevää järjestämissuunnitelmaa tulee osana normaalia suunnittelu- ja talousarvion valmistelurytmiä voida tarvittaessa vuosittain tarkistaa.

Järjestämissuunnitelma laaditaan yhdessä sairaanhoitopiirin yhtymähallinnon kanssa, joka sairaanhoitopiirissä toimii Mainio -hallinto-keskuksen kumppanina erikois-sairaanhoidon tilaamisessa. Järjestämissuunnitelmassa käsitellään koko yhteistoiminta-alueen sosiaali- ja terveydenhuollon kokonaisuus, palveluketjujen ohjaus ja sekä palvelurakennemuutokset, joihin sairaanhoitopiirin suunnitelmat nivoutuvat. Päällekkäiseltä tietojen keruulta, suunnittelulta ja valmistelutyöltä vältetään.

Järjestämissuunnitelma käsitellään ennen sen hyväksymistä seutujärjestelmään osallistuvissa kunnissa.

Liikelaitoksen strategia

Liikelaitoksella palveluntuottajana tulee myös olla oma, järjestämissuunnitelmaan pohjautuva strategiansa. Liikelaitoksen strategia on keskeinen väline paitsi koko liikelaitoksen, myös sen alayksiköiden toiminnan viitoittajana. Liikelaitosstrategiakin valmistellaan nelivuotiskausittain (valtuustokausittain) ja sitä tarkistetaan tarvittaessa vuosittain palvelusopimus- ja talousarvioprosessin käynnistyessä.

Liikelaitos -strategiassa käsitellään erityisesti palvelutuotantoa ja liiketoimintaa koskevia asiakokonaisuuksia, joita ovat mm. seuraavat:

- Tuotantotoiminnan tavoitteet
 - toiminnalliset ja taloudelliset tavoitteet
 - kehitystavoitteet
- Omistaja-ohjauksen linjauksiin vastaaminen
 - tuottovaatimukset, tuottavuuden kehitys
 - mahdolliset uudet toimialat/toiminnot
- Toiminnan sisällön ja laadun kehittäminen
 - prosessien kehittäminen
- Liikelaitoksen sisäisen johtamisen, kannustusjärjestelmän ja henkilöstöjohtamisen kehittäminen

Liikelaitos -strategialla on liiketoimintastrategioiden tapaan keskeinen merkitys toiminta-ympäristön muutoksiin varautumisen kannalta. Liikelaitosstrategioissa nouseekin yleensä esiin asiakkuussuhteisiin/markkinointiin, tuotekehitykseen, kannattavuuteen, tuottavuuteen ja yksikkökustannuksiin sekä tuloksen käsittelyyn liittyviä näkökohtia.

Palvelusopimukset

Palvelusopimuksilla tarkoitetaan liikelaitoksen ja perusturvalautakunnan kanssa tehtäviä, talousarviovuotta koskevia sopimuksia palvelujen tuottamisesta. Järjestäjä-tuottaja -asetelmaa sovellettaessa lähdetään tässä siitä, että

- järjestäjänä toimii kuntien yhteinen perusturvalautakunta,
- palveluntuottajana toimii liikelaitos; palveluita voivat tuottaa myös muut palveluntuottajat sen mukaan, mitä perusturvalautakunta näistä päättää ottaen huomioon kilpailuttamisen edellyttämät, erikseen määriteltävät menettelytavat
- palvelusopimukset laaditaan perusturvalautakunnan ja liikelaitoksen johtokunnan kesken järjestämissuunnitelman linjauksia noudattaen,
- vuosittaisissa palvelusopimuksissa sovitaan asioista, joihin sopimuskauden kuluessa järjestäjä ja tuottaja voivat vaikuttaa, mistä syystä suorite-/tuotepohjaisten palvelutilausten sijaan tulisi pyrkiä sopimuksiin, joissa sovitaan palvelun tuottajan

toiminnan ja talouden keskeisistä muutoksista sekä arvioidaan palvelutuotannon volyyymi ja kokonaiskustannus palveluja käyttäville kunnille.

Erikoissairaanhoidon palvelusopimus vuosittain laaditaan yhdessä sairaanhoitopiirin yhtymähallinnon kanssa siten, että se on koordinoitu Mainiolta hankittavien palvelujen kanssa. Palvelusopimus on eritelty kunnittain.

Toiminta- ja taloussuunnittelu sekä talousarviovalmistelu

Toiminta- ja taloussuunnittelu sekä talousarviovalmistelu muodostavat kokonaisuuden, jonka piiriin kuulu kuntalain tarkoittama toiminta- ja taloussuunnitelma, talousarvio yksikkökohtaiset suunnitelmat (joista usein käytetään nimityksiä ”käyttösuunnitelmat” tai liikelaitosten kyseessä ollen ”tulosbudjetit” tai ”tuotantobudjetit”).

Toiminta- ja taloussuunnitelman sekä talousarvion laadinnassa

- o lähtökohtana ovat liikelaitoksen strategia ja omistajaohjauksen linjaukset,
- o otetaan huomioon perusturvalautakunnan kanssa tehdyt palvelusopimukset,
- o esittämistapa on tuloslaskelmamuotoinen,
- o päätöksenteko tapahtuu liikelaitoksen johtokunnassa,
- o sitovuustasoksi määritellään nettoperuste, ellei omistajaohjauksen periaatteina muuta päätetä,
- o operatiivisten täytäntöönpano-ohjeiden antaminen kuuluu johtokunnalle ja toimitusjohtajalle

Toiminta- ja taloussuunnitteluprosessi käynnistyy vuosittain kevätkaudella (huhtitoukokuu) ja se kytkeytyy ajoituksellisesti kuntien toiminta- ja taloussuunnittelu-prosessiin. Suunnittelun lähtökohdaksi tarkistetaan tarvittaessa liikelaitoksen strategiaa ja valmistellaan sen mukaisesti asiat vuosisopimusneuvotteluja varten. Po. neuvottelut käydään viimeistään syyskuun loppuun mennessä, minkä jälkeen varsinainen talousarvio laaditaan johtokunnan käsittelyä varten.

Tuotteistus, hinnoittelu ja kuntalaskutus

Tuotettavien palvelujen ja tuotteistuksen määrittelyn tarkoituksena on:

- o kuvata asiakkaille tuotettavia palveluja siten, että ne ovat kuntalaisille selkeästi viestittäviä ja ymmärrettäviä,
- o mitata tuottajan toimintaa ja ”aikaansaannosta”, jolloin palvelukokonaisuuksien ja tuotteiden tulisi kuvata mahdollisimman luontevasti toimintaa ja siihen kohdistettua suoritusta,
- o muodostaa tilaaja-tuottaja –asetelmassa palvelusopimusten sopimussuureet, joiden tulisi olla seurattavia ja vertailtavia muiden vastaavien organisaatioiden tuotteistukseen sekä
- o toimia hinnoittelu- ja laskutusyksikköinä palvelujen käytöstä maksavia asiakkaita, kuten kuntia laskutettaessa. Samoin kustannusten jälkilaskenta olisi voitava tuotteistuksen mukaan suorittaa.

Jotta em. tarkoitus sosiaali- ja terveydenhuollon tuotteistuksessa toteutuisi, tulisi palvelukokonaisuudet ja tuotteistus määritellä valtakunnallisesti. Asiasta on useita hankkeita vireillä, mutta varsinaisesti tehtävä on KASTE –ohjelman yhteydessä annettu Terveystuotteen ja hyvinvoinnin laitokselle (THL). On arvioitavissa, että po. kansallinen määrittelytyö kestää pitkään ja että perustettavan liikelaitoksen laskutuksen osalta odotetaan mahdollisen kansallisen tuotteistuksen valmistumista. Siihen asti tuotteistus perustetaan kunnissa nykyisiin käytettäviin perussuoritteisiin siten, että hinnoittelu tapahtuu vastuualuekohtaisesti. Niiden toimintojen osalta, joissa suoritepohjaista laskutusta ei voida käyttää, laskutus suoritetaan väestöpohjaisesti.

Tuotteistuksen lähempi määrittely ehdotetaan annettavaksi liikelaitoksen toimeenpanovalmistelun yhteydessä liikelaitoksen toimivan johdon valmisteltavaksi. Tuotteistus- ja laskutusjärjestelmän luominen kustannuslaskentoinen kaikkiin liikelaitoksen yksiköihin on suuritöinen tehtävä. Tämän vuoksi valmistelutyö tulisi käynnistää välittömästi sen jälkeen, kun päätökset liikelaitoksen perustamisesta on tehty.

Seuranta ja raportointi

Seurannan ja raportoinnin tulee palvella sekä järjestämissuunnitelman, palvelusopimusten että myös toiminta- ja taloussuunnitelman ja talousarvion toteuman seuranta. Erityistä huomiota on kiinnitettävä siihen, että seurantatiedot on saatavissa nopeasti sekä luotettavalla ja havainnollisella tavalla kunnittain.

Seuranta, arviointi ja raportointi järjestetään koko sosiaali- ja terveydenhuoltoa koskevana kokonaisuutena sairaanhoitopiirin kanssa yhdessä siten, että kunnat ja perusturvalautakunta saavat samasta raportoinnista sosiaalitoimen, perusterveydenhuollon ja erikoissairaanhoidon suunnittelu- ja toteumatiedot yhtenä ja yhtenäisenä kokonaisuutena.

Raportointi ehdotetaan järjestettäväksi siten, että

- toiminta- ja taloussuunnitelman ja talousarvion toteumatiedot ja toteuma-ennusteet raportoidaan kuukausittain; liikelaitos raportoi perusturvalautakunnalle ja perusturvalautakunta kunnille,
- palvelusopimuksen toteutuminen raportoidaan neljännesvuosittain; liikelaitos raportoi perusturvalautakunnalle ja perusturvalautakunta kunnille sekä
- järjestämissuunnitelman ja liikelaitoksen strategian toteutuminen raportoidaan vuosittain; järjestämissuunnitelman toteutumisesta raportoi lautakunta kunnille ja liikelaitoksen strategian toteutumisesta raportoidaan johtokunnalle ja Mikkelin kaupungille.

Liikelaitosta varten tulee varmistaa raportointijärjestelmä, joka tietovarastopohjaisesti huolehtii sekä järjestämissuunnitelman, strategian, vuosisopimusten sekä toiminta- ja taloussuunnitelman ja talousarvioiden toteutumisen seurannasta ja samalla tuottaa tarvittavat tiedot liikelaitoksen toiminnan ja resurssien ohjaamiseen.

5. ORGANISAATIO

Seutujärjestelmän organisaatioon kuuluu

- järjestämisvastuun ja päätöksenteon organisointi sekä
- palvelujen tuottajana toimivan liikelaitoksen toiminnan organisointi.

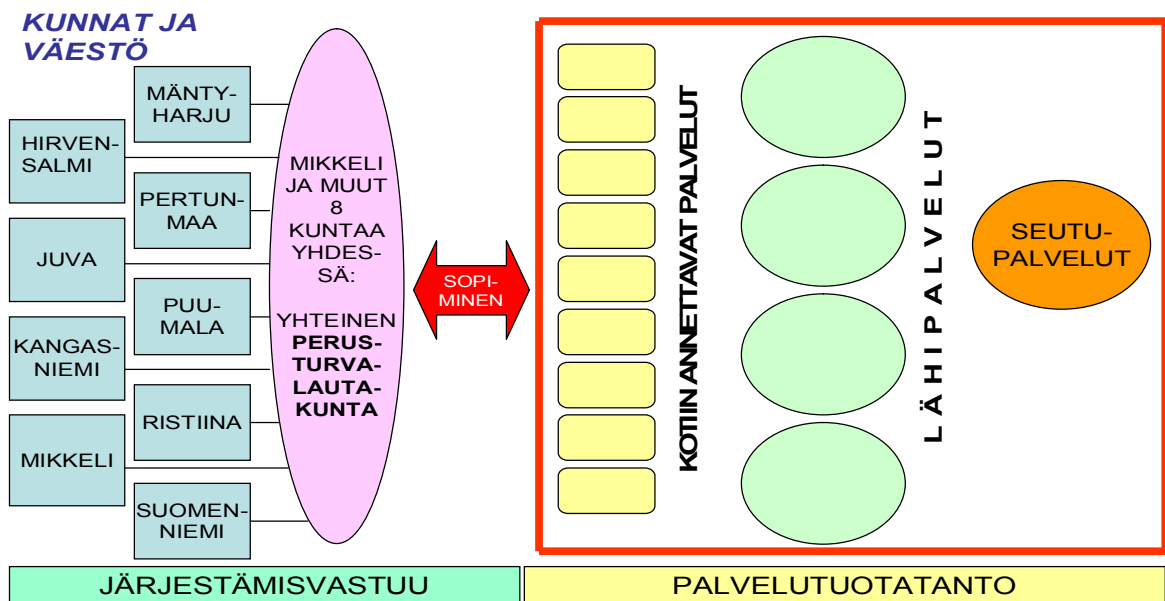
Järjestämisvastuun ja päätöksenteon organisointi

Organisoinnin lähtökohtana on kuntien välille tehtävä yhteistoimintasopimus, jossa kuvataan liikelaitosjärjestelyn tarkoitus sekä muut järjestelyn toteuttamista koskevat perusteet.

Järjestämis- ja tuottamistehtävien organisointi

Järjestämis- ja tuottamistehtävien organisointia voidaan kuvata seuraavasti:

PALVELUJEN JÄRJESTÄMINEN JA TUOTTAMINEN



Päätöksenteon valmistelu

Kuntien yhteisen perusturvalautakunnan päätöksenteon valmistelua varten tarvitaan pienehkö toimielin, joka organisatorisesti sijoittuu Mikkelin kaupungin organisaatioon. Po. yksiköstä voidaan käyttää nimitystä "Mikkelin seudun sosiaali- ja terveystoimen hallintokeskus", jonka tehtävänä on erityisesti lautakunnan päätöksenteon valmistelu järjestämissuunnitelman, palvelusopimusten ja näihin perustuvien talousarvioiden osalta samoin kuin sellaisten viranomaistehtävien hoitaminen, joista huolehtiminen ei sovellu liikelaitoksen tehtäviin.

Tarkoituksenmukaista ja päällekkäisten resursointien välttämiseksi on perusteltua, että hallintokeskus voi valmistelussaan hyödyntää joustavasti liikelaitoksen asiantuntijoita.

Silti sosiaali- ja terveydenhuollon koko palvelukirjon ja 1 500 - 2000 työntekijän käsittävässä organisaatiossa tarvitaan muutama työntekijä järjestämistahon asioiden valmistelussa.

Järjestämisasioiden valmistelussa, sopimusneuvotteluissa ja kuntayhteydenpidossa on erityisen tärkeää se, että käytettävissä on ajan tasalla oleva tietopohja järjestämistehtäviin. Samoin tärkeää on, että järjestämistehtävissä toimivien joukossa on riittävää (sosiaali- ja terveys-) taloudellista asiantuntemusta. Tämän ohella järjestämisroolissa tarvittavia asiantuntemusalueita ovat terveydenhuollon ja sosiaalitoimen sisältökysymykset. Näin ollen on arvioitavissa, että hallintokeskuksessa tarvittaisiin perusturvalautakunnan esittelijänä toimivan sosiaali- ja terveysjohtajan ohella yhteenlaskettuna 4 em. asiantuntemusalueita edustavan työntekijän työpanos. Asiantuntijoiden merkitys valmistelijoina ja kuntayhteyksien pitäjinä kunnille tilattavien palvelujen järjestämisessä on varsin tärkeä, ja tästä syystä heidän tehtävänimikkeikseen soveltuisi hyvin "tilaajapäällikkö" (nimikekysymykset voidaan erikseen toimeenpanovalmistelun yhteydessä määritellä tarkemmin). Joka tapauksessa kaikkien hallintokeskuksessa toimivien tehtävänkuvauksessa tulisi korostua sopijapuolina olevien kuntien olojen ja tarpeiden tuntemus sekä kiinteä yhteydenpito kuntiin samoin kuin sairaanhoitopiiriin.

Edellä sanotun mukaan järjestämiseen liittyvistä valmistelu- ja esittelijän tehtävistä ehdotetaan huolehdittavaksi seuraavien toimijoiden toimesta:

- Yhteistoiminta-alueen sosiaali- ja terveysjohtaja (ylempi korkeakoulututkinto):
 - o toimii esittelijänä perusturvalautakunnassa
 - o johtaa järjestämissuunnitelman, palvelusopimusten ja talousarvioiden valmistelua sekä hallintokeskuksen toimintaa
 - o neuvottelee liikelaitoksen ja muiden palvelujen tuottajien kanssa palvelusopimukset
 - o huolehtii viranomaistehtävistä ja muusta hallinnosta johtosäännössä erikseen määriteltävin toimivaltuuksin
- Tilaajapäällikkö (pätevyysvaatimuksena ylempi korkeakoulututkinto), joka
 - o hankkii, koostaa, analysoi ja raportoi järjestämissuunnittelussa ja palvelusopimuksissa tarvittavan tiedon väestön tarve- ja palvelutasosta ja sen muutoksista, palvelurakenteesta ja sen toimivuudesta
 - o toimii lautakunnalle esiteltävien asioiden valmistelijana sekä osallistuu tarvittaessa palvelusopimusneuvotteluihin
 - o huolehtii muista johtosäännössä tai hallintokeskuksen toimintaohjeessa erikseen määriteltävistä tehtävistä
- Tilaajapäällikkö (pätevyysvaatimuksena ylempi korkeakoulututkinto), joka
 - o toimii sosiaali- ja terveystalouden asiantuntijana hankkimalla, koostamalla ja analysoimalla väestön saamien palvelujen ja palvelurakenteen taloudellisuutta ja vaikuttavuutta koskevia tietoja sekä valmistelee tämän pohjalta järjestämissuunnitelmia ja palvelusopimuksia koskevia esityksiä
 - o toimii lautakunnalle esiteltävien asioiden valmistelijana sekä osallistuu tarvittaessa palvelusopimusneuvotteluihin
 - o on tiiviissä yhteistyössä peruskuntien kanssa palvelusopimusten ja talousarvioiden rahoitusraameja koskevien ratkaisujen valmistelussa sekä osallistuu perusturvalautakunnan talousarvioiden laadintaan
 - o huolehtii muista johtosäännössä tai hallintokeskuksen toimintaohjeessa erikseen määriteltävistä tehtävistä
- Tilaajapäällikkö (pätevyysvaatimuksena ylempi sosiaalitoimen ammatillinen tai sitä vastaava korkeakoulututkinto), joka
 - o toimii hyvinvoinnin edistämisen, yhdyskunta-asioiden ja sosiaalitoimen asiantuntijana sekä valmistelee lausuntoja ja esityksiä hyvinvoinnin ja

- o sosiaalipalvelujen järjestämistä koskevia esityksiä järjestämissuunnitelmiin sisältyviä hyvinvointisuunnitelmia ja palvelusopimuksia varten
 - o seuraa ja arvioi hyvinvointia ja sosiaalipalveluja koskevan lainsäädännön ja kansallisen ohjauksen seutujärjestelmälle tuottamia vaatimuksia ja valmistelee näitä koskevia esityksiä
 - o toimii lautakunnalle esiteltävien asioiden valmistelijana sekä osallistuu tarvittaessa palvelusopimusneuvotteluihin
 - o huolehtii muista johtosäännössä tai hallintokeskuksen toimintaohjeessa erikseen määriteltävistä tehtävistä
- Tilaajapäällikkö (pätevyysvaatimuksena ylempi terveydenhuollon ammatillinen tai sitä vastaava korkeakoulututkinto), joka
 - o toimii terveydenhuollon asiantuntijana sekä valmistelee terveydenhuollon järjestämistä koskevia esityksiä järjestämissuunnitelmia ja palvelusopimuksia varten
 - o seuraa ja arvioi terveydenhuollon lainsäädännön ja kansallisen ohjauksen seutujärjestelmälle tuottamia vaatimuksia ja valmistelee näitä koskevia esityksiä
 - o toimii lautakunnalle esiteltävien asioiden valmistelijana sekä osallistuu tarvittaessa palvelusopimusneuvotteluihin
 - o huolehtii muista johtosäännössä tai hallintokeskuksen toimintaohjeessa erikseen määriteltävistä tehtävistä

Kaikkien em. työntekijöiden tehtäväkuvassa painottuu tiivis yhteydenpito peruskuntiin, kuten myös sairaanhoitopiirin yhtymähallintoon. Lisäksi hallintokeskuksen työntekijät pitävät säännöllistä ja järjestelmällistä yhteyttä palveluntuottajiin.

Päätöksenteko perusturvalautakunnassa

Päätöksentekojärjestelmä muodostuu järjestämistä koskevasta päätöksenteosta ja tuottamista koskevasta päätöksenteosta. Järjestämistä koskeva päätöksenteko kuuluu Mikkelin kaupungin hallinnossa toimivalle, kuntien yhteiselle toimielimelle, perusturvalautakunnalle, jolle kuntien vastaavien lautakuntien tehtävät siirtyvät. Samalla kuntien nykyiset lautakunnat lakkautetaan. Kun lautakunta käsittelee myös sosiaali- ja terveystoimen yksilöasioita, on näiden joustavaa päätöksentekoa varten perusteltua asettaa perusturvalautakunnalle yksilöasioiden jaosto.

Johtoryhmä on käsitellyt perusturvalautakunnan ja liikelaitoksen johtokunnan kokoonpanoa, ja päätyneet suosittelemaan ratkaisua, jonka mukaan perusturvalautakunnan jäsenten määräksi ehdotetaan yksi jäsen/kunta eli yhteensä yhdeksän (9) jäsentä. Keskustelussa oli esillä myös lautakuntakokoonpano, jossa olisi 2 jäsentä/kunta eli yhteensä 18 jäsentä. Tällöin lautakunta muodostuu kovin suureksi.

Lähtökohtana yhteisen toimielimen päätöksenteossa tulisi olla, ettei asioista etenkin yksittäisen kunnan väestöä koskevien ratkaisujen osalta äänestetä, vaan päätöksenteko tapahtuisi konsensus -perusteisesti, kaikkien kuntien edustajien hyväksyttävissä olevalla tavalla. Lisäksi päätöksenteon lähtökohtana tulisi olla yhteistoiminta-alueen kokonaisuutta koskevat ratkaisut, jotka koskevat kaikkia kuntia tasapuolisesti. Näin ollen lautakunnan päätöksenteossa yksittäisiä kuntia koskevien päätösten sijasta tulisi keskittyä yhteistoiminta-alueella kokonaisuutena koskevaan päätöksentekoon. Tästä syystä johtoryhmä pitää ideaalisena vaihtoehtona sitä, että lautakunnassa on jäsen kustakin kunnasta ja että kullakin jäsenellä on yksi ääni.

Johtoryhmässä on lähdetty kuitenkin siitä, että asian suuren merkityksen johdosta asia tulisi sopia poliittisesti. Tätä varten on valmistelutyön aikana tullut esiin myös vaihtoehtoja. Vaihtoehtoisissa on kyse siitä, että äänivalta lautakunnassa saatettaisiin ainakin suuntaa-antavasti noudattamaan kuntien väestöpohjia. Käytettävissä on

lähinnä kaksi perusvaihtoehtoa:

1. Jäsenten määrä lautakunnassa määräytyy väestöpohjaisesti kuitenkin siten, että kullakin kunnalla on vähintään yksi jäsen. Tätä mallia ei voi puhdasoppisesti noudattaa, sillä kuntakokoerojen johdosta lautakunnan koko muodostuisi huomattavan suureksi. Tästä syystä tulisi pienten kuntien saada lautakuntaan väestöpohjaosuuttaan jossain määrin suurempi edustus ja Mikkelin vastaavasti väestöpohjaosuuttaan pienempi edustus. Mikäli tätä mallia sovelletaan, voitaisiin lautakuntapaikkojen jaossa päätyä esim. seuraavaan jaotukseen

| | |
|-----------------|-----------|
| Hirvensalmi | 1 jäsen |
| Juva | 2 |
| Kangasniemi | 2 |
| Mikkeli | 7 |
| Mäntyharju | 2 |
| Pertunmaa | 1 |
| Puumala | 1 |
| Ristiina | 2 |
| Suomenniemi | 1 |
| Yhteensä | 19 |

Lautakunnasta muodostuisi em. esimerkinkin mukaisesti varsin suuri. Laskennallisesti se ei siltikään noudattaisi täydellisesti väestösuhteiden mukaisia jako-osuuksia.

2. Jäsenten määrä lautakunnassa on 9 siten, että kullakin kunnalla on 1 jäsen, mutta jäsenen äänivalta määräytyy väestöpohjaan perustuvien äänivaltakertoimen avulla (vrt. kuntayhtymien valtuustot). Jos esim. jokaista alkavaa 1000 asukasta varten olisi 1 ääni, muodostuisi lautakunnan äänivalta laskennallisesti seuraavaksi:

| | |
|-----------------|-----------|
| Hirvensalmi | 3 ääntä |
| Juva | 8 |
| Kangasniemi | 7 |
| Mikkeli | 49 |
| Mäntyharju | 7 |
| Pertunmaa | 3 |
| Puumala | 3 |
| Ristiina | 4 |
| Suomenniemi | 1 |
| Yhteensä | 85 |

Mikäli lautakunnassa olisi eri kunnista useampia kuin 1 jäsen, jaettaisiin kunnan ääniosuus jäsenten kesken tasan. Jakaumasta tulee joka tapauksessa kovin "vino".

Luonnollisesti lautakunnan jäsenten määräytymisessä tulee noudattaa kuntien yhteenlaskettuja poliittisia voimasuhteita sekä molempien sukupuolten edustusta koskevia, voimassa olevia säännöksiä. Todettakoon vielä, että kuntaliiton suositusten mukaan lautakunnan päätöksiin ei Mikkelin kaupungin hallituksella tulisi olla otto-oikeutta.

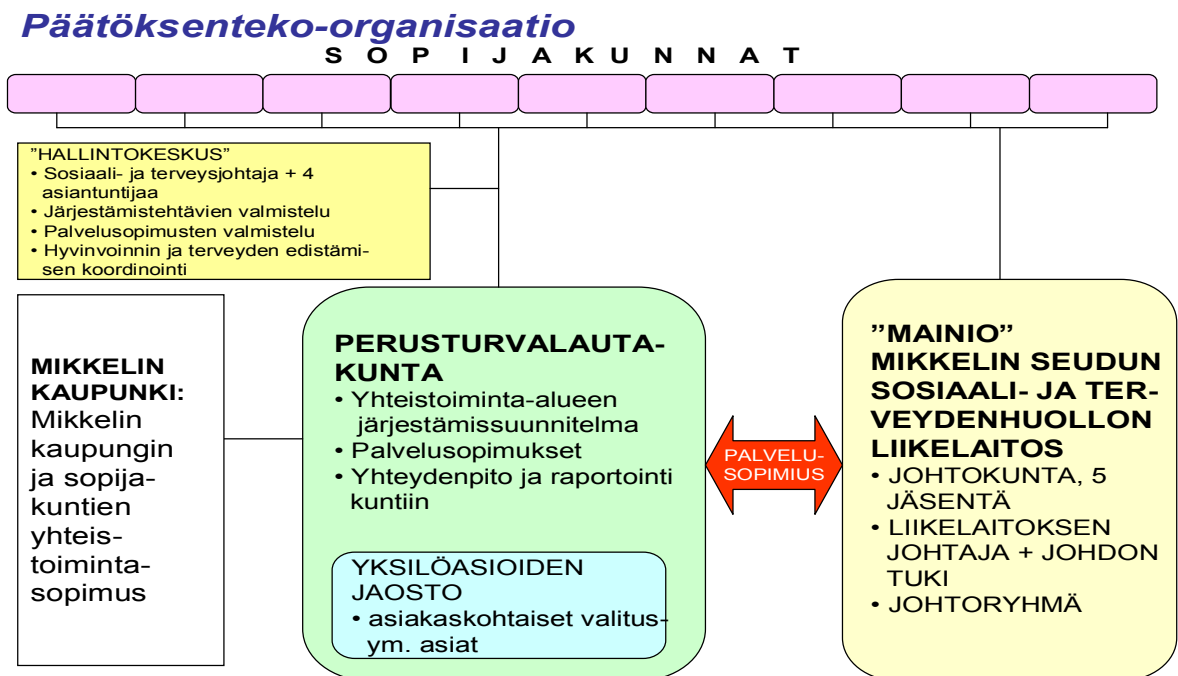
Johtoryhmässä korostettiin äänivaltakysymysten sijasta luottamusta ja sitä, että kyse ei ole kunnan edustamisesta yhteisessä toimielimessä, vaan koko yhteistoiminta-aluetta koskevasta poliittisesta päätöksenteosta.

Perusturvalautakunnan ja hallintokeskuksen tehtävistä ja toimivallasta säädetään lähemmin sosiaali- ja terveystoimen toimialan johtosäännössä.

Päätöksenteko liikelaitoksessa

Liikelaitoksen päätöksenteko-organisaatioon on kuntalain liikelaitoksia koskevien säännösten mukaan asetettava johtokunta. Johtokunnan jäsenmääräksi ehdotetaan viittä (5) jäsentä. Kuntalain mukaan johtokunnan jäsenten ei tarvitse edustaa poliittisia voimasuhteita eikä heidän valinnassaan ole tarpeen noudattaa vaalikelpoisuussäännöksiä. Samoin ns. yhteisöjääviyssäännöksistä voidaan liikelaitosjohtokuntien osalta poiketa, ellei tästä aiheudu eri intressien välisiä ristiriitoja (esim. tilaajan edustaja ei voi kuulua tuottajan johtokuntaan). Tästä syystä ehdotetaan, että liikelaitoksen jäseniksi valitaan henkilöitä, jotka edustavat sosiaali- ja terveydenhuollon ja liiketoiminnan asiantuntemusalueita. Sukupuoliikiintiöiden toteutuminen johtokunnan jäsenten valinnassa on kuitenkin otettava huomioon.

Edellä sanotun mukaisesti päätöksenteko-organisaatiota voidaan kuvata seuraavasti:



Edellä esitetyn kaavion mukaisesti keskeinen ohjausmerkitys on luonnollisesti perusturvalautakunnalla ja sen asioiden valmistelulla. Hallintokeskukseksi kuvatun toimijan rooli on merkityksellinen, mutta sen kokoonpanossa tulisi välttää sellaista resursointia, joka voidaan sopimalla järjestää myös liikelaitoksen asiantuntijoiden avulla.

Liikelaitoksen toiminnan organisointi

Organisaatiota määriteltäessä tulee muodostaa näkemykset siitä, miten (1) liikelaitos sijoittuu Mikkelin kaupungin kokonaisorganisaatioon, (2) minkälaiseksi muodostuu liikelaitoksen johto-organisaatio sekä (3) miten liikelaitos organisoidaan toimintayksiköiksi, jotka samalla muodostavat liikelaitoksen työyhteisöt.

Liikelaitoksen viralliseksi nimeksi ehdotetaan kuntalain liikelaitossäännösten perusteella (kunnallisen liikelaitoksen virallisessa nimessä tulee esiintyä sana "Liikelaitos"):

Mikkelin seudun sosiaali- ja terveydenhuollon liikelaitos, jonka kutsumanimi on "Mainio".

Liikelaitoksen sijoittuminen Mikkelin kaupungin kokonaisorganisaatioon

Liikelaitos muodostaa kuntalain tarkoittaman kunnallisen liikelaitoksen Mikkelin kaupungin hallinnossa. Liikelaitosten päätöksenteko on eriytetty Mikkelin kaupungin muusta päätöksenteosta siten, että liikelaitoksella on johtokunta, joka toimii kuntalain kunnallisia liikelaitoksia koskevien säännösten nojalla ja joka mm. vahvistaa liikelaitoksen talousarvion ja käyttösuunnitelmat. Liikelaitoksella on Mikkelin kaupungin taloudenpidosta kirjanpidollisesti eriytetty taloudenhoito, joskin se muodostaa osan kaupunkikonsernin taloudessa. Taloushallinnossa, kuten myös henkilöstöhallinnossa on perusteltua hyödyntää Mikkelin kaupungin palveluja ja menettelytapoja, miltä osin kaupungin konserniohjeet koskevat myös liikelaitosta. Henkilöstö on hallinnollisesti Mikkelin kaupungin henkilöstöä.

Liikelaitosmaiseen toimintatapaan kuitenkin kuuluu kuntalain asiaa koskevien säännösten mukaan johtokunnalle ja liikelaitoksen johtajalle annettua toimivaltaa liikelaitoksen sisäisessä johtamisessa. Po. toimivaltakysymykset käsitellään erikseen lähemmin erikseen esitettävässä liikelaitoksen johtosäännössä.

Muodostettava seudullinen liikelaitos on Mikkelin kaupungin omistamiin muihin liikelaitoksiin rinnastettavissa oleva organisaatioyksikkö, ja se toimii suoraan kaupunginhallituksen alaisena organisaationa.

Liikelaitoksen johto

Liikelaitoksen johtaminen perustuu järjestämisvastuussa toimivan perusturvalautakunnan valmistelemaan järjestämissuunnitelmaan sekä lautakunnan ja liikelaitoksen välisiin palvelusopimuksiin. Liikelaitoksella on 5-jäseninen johtokunta, jossa on toimialan ja liikkeenjohdon asiantuntemukseen perustuva kokoonpano.

Liikelaitoksen johto-organisaation ehdotetaan olevan kevyt ja perustuvan linjanvetoon siitä, että merkittävä osa liikelaitoksen hallintopalveluista ostetaan Mikkelin kaupungilta.

Liikelaitoksen johto muodostuu liikelaitoksen johtajasta ja hänen tukenaan toimivista asiantuntijoista. Liikelaitoksen johdossa toimivia asiantuntijoita ovat hoito- ja hoivatyön ja henkilöstöasioiden sekä yleis- ja taloushallinnon asiantuntijat. Lisäksi liikelaitoksen johdon apuna toimii avustavaa (tämänhetkisen arvion mukaan 1-2 toimistos sihteeriä) henkilöstöä, jonka tarve on toimeenpanovalmistelun kuluessa tarkennettava.

Liikelaitoksen johdon nimikkeiksi, tehtävä- ja osaamisalueiksi sekä pätevyysvaatimuksiksi määritellään seuraavaa:

Liikelaitoksen johtaja:

Liikelaitoksen johtaja johtaa liikelaitoksen toimintaa sekä huolehtii siitä, että liikelaitos toimii sille asetettujen tavoitteiden ja palvelusopimusten toteuttamiseksi. Pätevyysvaatimukseksi määritellään tehtävään soveltuva ylempi korkeakoulu tutkinto sekä johtamis- ja hallintotehtävien tuntemus ja niistä saatu kokemus.

Henkilöstöpäällikkö:

Henkilöstöpäällikkö toimii liikelaitoksen johtajan tukena huolehtien henkilöstöhallinnon ohjaus- ja koordinoititehtävistä. Pätevyysvaatimukseksi määritellään tehtävään soveltuva ylempi korkeakoulututkinto sekä johtamis- ja hallintotehtävien tuntemus ja niistä saatu kokemus.

Hallinto- ja talouspäällikkö:

Hallinto- ja talouspäällikkö toimii liikelaitoksen johtajan tukena huolehtien yleis- ja taloushallinnon piiriin kuuluvista tehtävistä. Pätevyysvaatimuksiksi määritellään tehtävään soveltuva ylempi korkeakoulututkinto sekä johtamis- ja hallintotehtävien tuntemus ja niistä saatu kokemus.

Liikelaitoksen yksiköiden johtamistehtävässä on otettava huomioon kansanterveyslaissa säädetyn kansanterveystyöstä vastaavan lääkärin tehtävät, ja siten liikelaitoksessa tulee määritellä viranhaltija, jolle po. tehtävien hoitaminen kuuluu. Po. viranhaltijan, joka samalla toimisi Terveyspalvelut –toimialueen ylilääkärinä, pätevyysvaatimukseksi on määriteltävä lääketieteellinen peruskoulutus sekä johtamis- ja hallintotehtävien tuntemus ja niistä saatu kokemus. Edelleen katsotaan tärkeäksi myös se, että liikelaitoksen käytännön johtamisessa tulee ottaa huomioon hyvinvoinnin ja terveyden edistämisen, sosiaalitoimen, mielenterveystyön ja päihdetyön ja hoito- ja hoivatyön tuntemus sekä yhteistyön järjestäminen kuntiin. Kaikki em. tehtävät voidaan määritellä liikelaitoksen sisäisen yksikköjaon pohjalta asianomaisten yksiköiden päälliköiden hoidettaviksi.

Toimintayksiköt

Kuten aiemmin on todettu, toiminta-organisaation tulee perustua kunta- ja palvelurakennemuutoksen puitelain tarkoittamien toiminnallisten kokonaisuuksien muodostamiseen. Nämä määriteltiin Piirin Paras –hankkeen yhteydessä, ja niitä on käsitelty edellä kohdassa ”Toiminnalliset kokonaisuudet”. Kustakin toiminnallisesta kokonaisuudesta ehdotetaan käytettäväksi nimitystä ”Toimialue”. Organisaatio-rakenteen perustana toimivaksi toimialue –jaotukseksi ehdotetaan seuraavaa:

- Perhepalvelut, joihin kuuluvat mm.
 - äitiys- ja lastenneuvolat
 - perhesuunnittelu
 - lasten päivähoito ja siihen liittyvät varhaiskasvatuspalvelut sen mukaisesti, mitä kunnat po. palvelujen sijoittumisesta liikelaitokseen erikseen päättävät
 - lapsiperheiden kotipalvelut
 - koulu- ja opiskeluterveydenhuolto
 - lastenvalvojan palvelut
 - lapsiperheiden sosiaalityö
 - perheneuvola
 - lastensuojelu
 - eräät erityistyöntekijöiden palvelut (esim. puheterapia)

- Vanhuspalvelut, joihin kuuluvat mm.
 - kotihoito ja muut kotona asumista tukevat palvelut
 - asumispalvelut
 - hoitokodit ja vastaavat hoivapalvelut
 - tehostettu palveluasuminen
 - laitospalvelut
 - omaishoidon tuki
 - muistihoitopalvelut
 - kotiutuspalvelut
 - erityispalvelut

- Psyko-sosiaaliset palvelut, joihin kuuluvat mm.
 - aikuissosiaalityö
 - päihdetyö
 - mielenterveyspalvelut
 - toimeentulotuki
 - työllistäminen

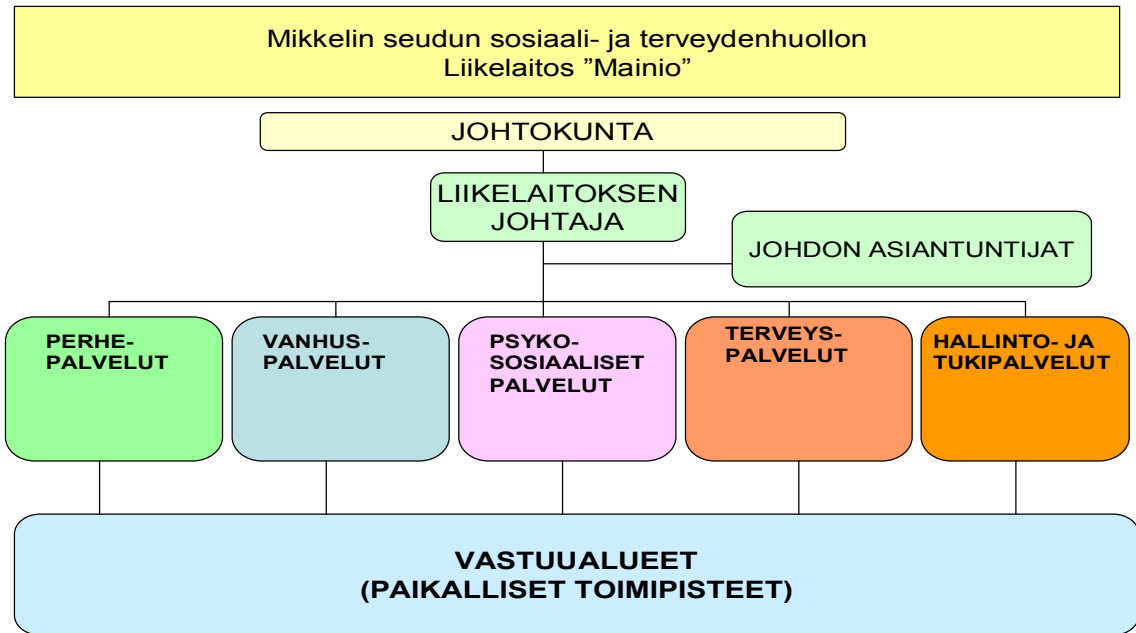
- vammaispalvelut
- Terveyspalvelut, joihin kuuluvat mm.
 - terveyskeskuslääkärin vastaanotot
 - terveyden-/sairaanhoitajan vastaanotot
 - suun terveydenhuollon vastaanotot
 - työterveyshuolto (tuotetaan oman liikelaitoksensa toimesta)
 - akuutin hoidon ja kuntoutuksen vuodeosastohoito
 - diagnostiset palvelut
 - fysioterapia
 - lääkinällinen kuntoutus
- Hallinto- ja tukipalvelut, joihin kuuluvat mm.
 - lääkehuolto
 - välinehuolto
 - kiinteistöhuoltoon ja siivoukseen kuuluvat toiminnot
 - tekninen huolto, laite- ja apuvälinehuolto
 - ravintohuolto
 - tietotekniikka
 - muut vastaavat tukipalvelutoiminnot

Em. tukipalveluja voidaan merkittävältä osin hankkia ostopalvelusopimuksin, muilta palveluntuottajilta, kuten sairaanhoitopiiriltä, Mikkelin kaupungilta, muilta sopijaosapuolina olevilta kunnilta, Etelä-Savon tietohallinto Oy:ltä ym. Tukipalvelujen järjestelyt suunnitellaan yksityiskohtaisesti kunnittain erikseen toimeenpanovalmistelun yhteydessä.

Hyvinvoinnin ja terveyden edistämistä koskevat toiminnot kuuluvat kunkin em. toimialan tehtäviin, mutta seutujärjestelmässä on erikseen sovittava po. toiminnan kokonaiskoordinaatiosta ottaen huomioon sairaanhoitopiirin po. tehtäväalueeseen liittyvä toiminta. Tarkoituksenmukaista olisi, että hyvinvoinnin ja terveyden edistämistä koskeva työ sisältyisi järjestämisvastuutahon tehtäviin, kuten aiemmin on esitetty.

Yllä esitetyt toimialueet jakautuvat vastuualueisiin, joita edustavat kullakin toimialueella paikalliset toimintayksiköt. Nämä on erikseen määriteltävä toimeenpanovalmistelun yhteydessä.

Edellä esitettyä organisaatiojaotusta voidaan kuvata seuraavalla kaaviolla.



Paikallisina toimipisteinä toimivat vastualueet voidaan tarvittaessa jakaa vastuuyksiköihin. Tämä on tehtävä toimeenpanovalmistelun yhteydessä erikseen.

Liikelaitoksen johdosta määrätään liikelaitoksen johtosäännössä. Tämän lisäksi liikelaitoksen johtosuhteista voidaan antaa johtokunnan toimintaohje. Tätä laadittaessa on otettava huomioon se, mitä edellä on todettu kansanterveystyön vastaavan lääkärin tehtävien hoitamisesta, samoin kuin hoito- ja hoivatyön ja sosiaalitoimen koordinoinnista.

Kuvattua hallintorakennetta tulee tarvittaessa voida tarkistaa jatkossa.

6. HENKILÖSTÖJÄRJESTELYT

Järjestelyjen lähtökohtana on, että henkilöstö siirtyy sopijapuolina olevien kuntien organisaatioista Mikkelin kaupungin hallinnossa toimivan liikelaitoksen palvelukseen. Henkilöstöjärjestelyjen lähtökohtana on kunta- ja palvelurakennemuutoksen puitelain henkilöstösiirtoja ja henkilöstön asemaa koskevat säännökset. Näiden pohjalta seuraavassa kuvataan henkilöstön asemaa, henkilöstö- ja palkkapolitiikkaa, palvelussuhteen ehtoja, henkilöstön rekrytointia ja koulutusta, yhteistoimintajärjestelmää ja henkilöstöhallinnon järjestämistä koskevat linjanvedot.

Henkilöstön asema

Liikelaitokseen siirtyvän henkilöstön asema määräytyy kunta- ja palvelurakennemuutoksen puitelain mukaisesti. Henkilöstösiirtojen toteuttamisessa noudatetaan seuraavassa esitettävää siirtosopimus pohjaa:

HENKILÖSTÖSIIRROT LIIKELAITOKSEEN

- *Ehdotus henkilöstösiirtoja koskevaksi sopimus pohjaksi ao. kuntien (=luovuttajat) sekä Mikkelin kaupungin liikelaitoksen (=vastaanottaja) kesken. Tätä siirtosopimusta noudatetaan sekä liikelaitokseen että Mikkelin kaupungin muihin yksiköihin siirtyvän henkilöstön osalta.*

1 §

Tätä sopimusta sovelletaan *luovuttajan* henkilökunnan palvelussuhteen ehtoihin heidän siirtyessään 1.1.2011 lukien *vastaanottajan* palvelukseen.

2 §

Ellei jäljempänä olevista tämän sopimuksen määräyksistä muuta aiheudu, siirtyvän henkilöstön palvelussuhteen ehdot määräytyvät kunnallisen yleisen virka- ja työehtosopimuksen, kunnallisen lääkärin virkaehtosopimuksen tai kunnallisen teknisen henkilöstön virka- ja työehtosopimuksen sekä vastaanottajan paikallisten virka- ja työehtosopimusten mukaisesti.

3 §

Henkilöstön siirroista laaditaan toimeenpanovalmistelun yhteydessä erillinen tehtävä- ja nimiluettelo. Luetteloon sisältyvän siirtyvän henkilöstön osalta noudatetaan työsopimuslain (26.1.2001/55) 1 luvun 10 §:ssä sekä kunnallisen viranhaltijain 5 luvun 25 §:ssä tarkoitettuja liikkeen luovutuksen periaatteita, jolloin *luovuttajan* erillisessä nimiluettelossa mainittu henkilöstö siirtyy *vastaanottajan* vastaaviin tehtäviin.

4 §

Liikelaitos (*Mikkelin kaupunki*) ei irtisano tämän perustamissopimuksen eikä liitteenä 2 olevan henkilöstön siirtosopimuksen perusteella palvelukseensa siirrettyjä työntekijöitä tai viranhaltijoita työsopimuslain tai kunnallisesta viranhaltijasta annetussa laissa tarkoitetuilla taloudellisilla tai tuotannollisilla irtisanomisperusteilla viiden vuoden aikana henkilöstön siirtämisestä uuden työnantajan palvelukseen. Työntekijä tai viranhaltija voidaan kuitenkin irtisanoa, jos hän kieltäytyy vastaanottamasta työnantajan hänelle tarjoamaa työsopimuslain tai kunnallisesta viranhaltijasta annetussa laissa tarkoitettua uutta työtehtävää tai virkaa.

5 §

Liikkeenluovutushetkellä voimassa olleesta työ-/virkasuhteesta johtuvat työnantajan oikeudet ja velvollisuudet siirtyvät uudelle työnantajalle. Palvelussuhde jatkuu yhdenjaksoisena ja palvelussuhteen ehdot säilyvät entisinä. *Luovuttaja* arvioi palvelussuhteen lakkautuksen organisaatiossaan. *Vastaanottaja* arvioi ja perustaa tarvittavat palvelussuhteet.

6 §

Työntekijällä/viranhaltijalla ei ole oikeutta yksipuolisesti vastustaa siirtymistä niin, että hän voisi halutessaan jäädä *luovuttajan* palvelukseen. Työntekijällä/viranhaltijalla on mahdollisuus irtisanoutua lyhyempää irtisanoutumisaikaa noudattaen. Työntekijällä on määräaikaisen työsopimuksen irtisanomismahdollisuus.

7 §

Palvelusaikojen laskeminen ja karttuminen tapahtuu *luovuttavan* työnantajan palvelukseen tulosta lukien mm. seuraavissa asioissa:

- henkilökohtaisen lisän vuosisidonnainen osa,
- irtisanomis-/irtisanoutumisajan pituus,
- vuosilomaetuudet,
- palkallisen sairausloman karenssiajat,
- äitiysvapaan palkallisuus,
- osittainen hoitovapaa,
- osa-aikalisä ja
- vuorotteluvapaa.

Palkkaedut ovat voimassa vuoden vaihteen 2010-11 yli ja säilyvät entisen suuruisena.

8 §

Myönnetyt/vahvistetut vuoden vaihteen yli menevät tai vuoden 2011 puolella alkavat keskeytykset (sairauslomat, perhe- yms. vapaat sekä koulutusvapaat, vuosi- yms. lomat, yms.) ovat voimassa ilman erillistä hakemusta ja päätöstä myös uuden työnantajan palveluksessa. Myös muut viranhaltijan/työntekijän palvelussuhde-etuutta koskevat yksittäiset päätökset, jotka on tehty ennen 31.12.2010, ovat voimassa ilman uutta päätöstä, vaikka oikeus ao. etuuteen alkaa 1.1.2011 tai sen jälkeen (esim. oikeus henkilökohtaisen palkan vuosisidonnaiseen osaan tai muuhun palkkaan).

9 §

Mahdolliset liukuvan työajan saldot eivät siirry *vastaanottajalle*.

10 §

Vastaanottaja myöntää siirtyvälle henkilöstölle pitämättä olevat vuosilomat niiltä osin kuin niitä ei voida pitää ennen 31.12.2010 täysimääräisinä sekä maksaa lomarahat 31.12.2010 mennessä ansaitulta osalta. *Luovuttaja* korvaa *vastaanottajalle* näistä lomista aiheutuvat loma-ajan palkat, lomakorvaukset ja lomarahat niiltä osin kuin ao. lomat on ansaittu *luovuttajan* palveluksessa. Kertynyttä lomapalkkavelkaa määritettäessä käytetään B-taulukon mukaista kertymää. Palkkasivukuluprosenttina käytetään 24 % (sisältää palkkaperusteisen eläkemaksun).

11 §

Henkilökunnan eläke-etuudet eivät kunnallisten viranhaltijoiden ja työntekijöiden eläkelain mukaisesti muutu siirron yhteydessä.

Palkkaperusteiset eläkemaksut siirtyvät liikelaitokselle (*Mikkelin kaupungille*) siirtyvän henkilöstön mukana.

Eläkemenoperusteisista eläkevastuista vastaavat kunnat oman siirtyvän henkilöstönsä osalta. Kuntien eläkevakuutus huolehtii perinnästä automaattisesti.

Kunnista liikelaitoksen (*Mikkelin kaupungin*) palvelukseen siirtyvän henkilöstön osalta 1.1.2011 jälkeen olevissa eläketapahtumissa syntyvistä varhaiseläke -maksuista (ns. Varhe -maksut) vastaavat kunnat viiden vuoden siirtymäaikaa noudattaen siten, että kunnan osuus pienenee ja liikelaitoksen (*Mikkelin kaupungin*) osuus kasvaa kuukausittain 1/60 osalla vuoden 2011 alusta lukien. Kuntien eläkevakuutus tekee jaon KuEL:n perusteella automaattisesti, kun jako on edellä kuvatulla tavalla Kevan valtuuskunnan päätöksen mukainen.

12 §

Osapuolet toteavat, että siirtymäprosessissa on noudatettu yhteistoimintalainsäädännön mukaisia periaatteita.

Siirtosopimuksen hyväksymismenettely ehdotetaan suoritettavaksi liikelaitoksen toimeenpanovalmisteluvaiheessa sen jälkeen, kun liikelaitoksen perustamisesta on päätetty. Mikäli liikelaitoksen perustamista koskeva päätös tulee tehdyksi syksyllä 2009 tai alkuvuodesta 2010, toimeenpanovalmistelu edennee siten, että siirtosopimusta koskevat neuvottelut ovat ajankohtaisia vuoden 2010 keväällä.

Henkilöstöpolitiikka

Lähtökohtana on, että perustettavan liikelaitoksen henkilöstöön sovelletaan henkilöstöpolitiikan periaatteita, jotka perustuvat liikelaitoksen toimialan, sosiaalitoimen ja perusterveydenhuollon siirtyvien toimintojen kehittämiseen, ohjaukseen ja johtamiseen. Näin ollen liikelaitoksella on oma henkilöstöpolitiikkansa ja -strategiansa. Sen sijaan henkilöstöpalvelujen järjestämisessä ja henkilöstöhallinnon käytännöissä hyödynnetään kuitenkin Mikkelin kaupungin konsernissa muuhun henkilöstöön sovellettavia menettelytapoja ja ohjeita päällekkäisten resurssintien välttämiseksi.

Liikelaitoksen henkilöstöpolitiikassa lähdetään siitä, että henkilöstöpolitiikka harmonisoidaan liikelaitoksen sisällä. Samalla huolehditaan siitä, että liikelaitoksen henkilöstöpolitiikka koordinoituu riittävästi Mikkelin kaupungin henkilöstöhallinnon käytäntöihin. Periaatteena on kuitenkin, että liikelaitoksen henkilöstöpolitiikassa on liikelaitoksen luonteeseen kuuluvaa liikkumavaraa ja että siinä otetaan huomioon myös se, että liikelaitoksen yksiköt sijaitsevat Mikkelin kaupungin yksiköistä etäällä olevissa kunnissa, joissa paikallisiin oloihin liittyvät näkökohdat vaikuttavat myös henkilöstöpolitiittisiin kysymyksiin.

Palkkapolitiikka

Palkkaus harmonisoidaan liikelaitoksen sisällä. Harmonisointiin liittyy yhteisen työn vaatavuuden arviointijärjestelmän suunnittelu ja käyttöönotto. Palkkapolitiikka ja palvelussuhteen ehdot harmonisoidaan liikelaitoksessa erikseen määriteltävän kohtuullisen, esim. 5 vuoden siirtymäajan puitteissa. Harmonisointia koskevat järjestelyt liittyvät sekä palkkaustason (sama palkka samasta työstä työn vaatavuuden arviointi huomioon ottaen) että muiden henkilöstöetuuksien ja työsuhteen ehtojen yhdenmukaistamiseen.

Kun liikelaitostoiminnan periaatteisiin kuuluu myös kannustuselementtien käyttö palkkapolitiikassa, ehdotetaan että liikelaitoksen toimivan johdon piirissä myöhemmin määritellään myös kannustavien palkka-elementtien käyttö.

Palvelussuhteen ehdot

Palvelussuhteen ehtojen määrittelyssä hyödynnetään Mikkelin kaupungin asiaa koskevia menettelytapoja ottaen siirtymävaiheessa huomioon siirtosopimuksen mukaiset, liikkeen luovutukseen liittyvät menettelytavat.

Siirtyvän henkilöstön palvelussuhdeturva perustuu kunta- ja palvelurakennemuutoksen puitelain säännöksiin. Mikkelin kaupunki tai sen hallinnossa toimiva liikelaitos ei irtisano liikelaitoksen muodostamista koskevan yhteistoimintasopimuksen perusteella palvelukseensa siirrettyjä työntekijöitä tai viranhaltijoita eikä näissä tehtävissä Mikkelin kaupungin palveluksessa jo olevia työntekijöitä tai viranhaltijoita työsopimuslain tai kunnallisesta viranhaltijasta annetussa laissa tarkoitetuilla taloudellisilla tai tuotannollisilla irtisanomisperusteilla viiden vuoden aikana henkilöstön siirtämisestä uuden työnantajan palvelukseen. Työntekijä tai viranhaltija voidaan kuitenkin irtisanoa, jos hän kieltäytyy vastaanottamasta työnantajan hänelle tarjoamaa työsopimuslain tai kunnallisesta viranhaltijasta annetussa laissa tarkoitettua uutta työtehtävää tai virkaa

Henkilöstösuunnittelu ja rekrytointi

Liikelaitoksen virkojen ja työsuhteiden täyttämässä noudatetaan liikkeenluovutuksen periaatteita, joiden mukaan henkilöstö siirtyy uuden työnantajan palvelukseen nykyisissä tehtävissään, ellei asiasta ole erikseen siirtomenettelyssä muuta sovittu.

Sekä hallintokeskuksen että liikelaitoksen johto ehdotetaan valittavaksi siirtojärjestelyjen piiriin kuuluvien kuntien sisäisen haun tai erikseen sovittaessa ulkoisen haun pohjalta. Ensi vaiheessa rekrytoidaan seudun sosiaali- ja terveysjohtaja sekä liikelaitoksen johtaja sopijapuolina olevien kuntien sisäisen haun tai erikseen sovittaessa ulkoisen haun perusteella. Toisessa vaiheessa rekrytoidaan sopijapuolina olevien kuntien sisäisen haun perusteella hallintokeskuksen tilaajapäälliköt sekä liikelaitoksen johdon asiantuntijat ja toimialueiden johto.

Hallintokeskuksen ja liikelaitoksen johdon tehtävät ja kelpoisuusehdot määritellään erikseen aiemmin luvussa 5 esitettyjen periaatteiden mukaisesti. Liikelaitoksen johtotehtävät täytetään heti, kun kuntien päätökset yhteistoiminta-alueen muodostamisesta on tehty, jotta toimeenpanovalmistelu voidaan käynnistää riittävän ajoissa.

Siirtymävaiheen jälkeen rekrytoinneissa noudatetaan liikelaitosta koskevia johtosäntötasoisia linjauksia, jotka määritellään erikseen ottaen kuitenkin huomioon liikelaitoksen johdon ja johtokunnan asiaa koskevat näkemykset.

Työvoiman saatavuuden ja osaamisen varmistamisessa hyödynnetään liikelaitoksen organisaatiokokoa ja sen mahdollisuuksia joustaviin järjestelyihin osaamisen kehittämisen, koulutuksen ja työolosuhteiden edistämisessä.

Koulutuskysymykset

Henkilöstön täydennyskoulutuksesta huolehditaan liikelaitoksen henkilöstöpäällikön ja Mikkelin kaupungin yhteistyönä. Koulutus ja sen edellyttämä kiinteä yhteydenpito

yliopistoihin ja ammattikorkeakouluihin sekä muihin alan oppilaitoksiin toteutetaan liikelaitoksen toimesta.

Koulutuskysymyksissä nojaututaan myös sairaanhoitopiirin perusterveydenhuollon täydenniskoulutusta (erityisvelvoitteiden mukainen alueellinen koulutus) koskeviin järjestelyihin.

Henkilöstöhallinnon palvelut

Liikelaitos hyödyntää ensisijaisesti Mikkelin kaupungin henkilöstöhallinnon palveluja, kuten esim. palkanlaskentaa suorittaen niistä aiheuttamisperiaatteen mukaisen korvauksen. Mikkelin kaupungin tuottamia henkilöstöhallinnon palveluja ovat mm.:

- Palkanlaskentapalvelut (mm. palkanmaksu, matkalaskut, tapaturmavakuutusilmoitukset, eläkeasiamiespalvelut, projektityöntekijät)
- Henkilöstöasiain palvelut (mm. palvelusuhdeneuvonta ja ohjeistaminen, sairauslomien tallentaminen, työsopimukset, syntymäaikaseuranta, vuosilomaneuvonta)
- Raportointi ja henkilöstöhallinnon tietojärjestelmätuki (jonka tuottajana on Etelä-Savon tietohallinto Oy)
- Johdon tuki (mm. palkkalinjausvalmistelu, henkilöstösuunnittelutuki, kuntoutuspalvelutuki, työyhteisöjen ongelmatilanteet)
- Työsuojelun ja työterveyshuollon tuki (mm. toimintasuunnitelmien ja sopimusten valmistelu); varsinainen työterveyshuolto tuotetaan seudullisesta työterveyshuollon liikelaitoksesta
- Rekrytointipalvelut (mm. hakuprosessit, palkkatuet, työllistettävät, harjoittelijat, vakanssien perustaminen ja täyttö, nimikemuutokset)
- Koulutuspalvelut
- Henkilöstöpalvelut (kuten työhyvinvointipalvelut)

Em. henkilöstöhallintotehtävien hoitaminen on suunniteltava ja neuvoteltava erikseen kuntakohtaisesti.

Yhteistoimintajärjestelmä ja henkilöstön osallistumismenettelyt

Työnantajan ja työntekijöiden yhteistoimintajärjestelmän sekä henkilöstön osallistumismenettelyjen määrittelyssä ehdotetaan luotavaksi liikelaitoksen yhteistoimintajärjestelmä, jossa otetaan huomioon Mikkelin kaupungin yhteistoimintaa koskevat menettelytavat. Siirtymävaiheen yhteistoiminta perustuu asiaa koskevaan lainsäädäntöön.

Yhteistoimintamenettely siirtymävaiheessa

Liikkeenluovuttajan ja luovutuksensaajan on selvitettävä niille henkilöstön edustajille, joiden edustamia työntekijöitä luovutus koskee (Laki työnantajan ja henkilöstön välisestä yhteistoiminnasta kunnissa 11 §; voimaan 1.9.2007 lukien):

1. luovutuksen ajankohta tai suunniteltu ajankohta;
2. luovutuksen syyt;
3. luovutuksesta työntekijöistä aiheutuvat oikeudelliset, taloudelliset ja sosiaaliset seuraukset;
4. suunnitellut, työntekijöitä koskevat toimenpiteet.

Luovuttajan on annettava hallussaan olevat edellä tarkoitetut tiedot henkilöstön edustajille hyvissä ajoin ennen luovutuksen toteuttamista. Luovutuksensaajan on annettava edellä mainitut tiedot henkilöstön edustajille viimeistään viikon kuluttua luovutuksen toteutumisesta.

Em. selvityksen sisältö on seuraava:

Luovutuksen ajankohta tai suunniteltu ajankohta:

Luovutus tapahtuu 1.1.2011 lukien lukuun ottamatta johdon virkoja, jotka perustetaan jo vuoden 2010 alkupuolella.

Luovutuksen syyt:

Asiasta on laadittu sopijapuolina olevien kuntien välinen yhteistoimintasopimus.

Luovutuksesta aiheutuvat oikeudelliset seuraukset:

Viranhaltijat ja työntekijät siirtyvät liikkeenluovutusta koskevien määräysten perusteella uuden kunnan palvelukseen eli työnantaja vaihtuu, vaikka työskentely voi jatkua fyysisesti samassa ympäristössä.

Luovutuksesta aiheutuvat taloudelliset seuraukset:

Siirtymiseen ei sisälly henkilöstövaikutuksia (irtisanomiset, lomautukset, osa-aikaistamiset).

Siirtyminen tapahtuu entisin palkka- ja palvelussuhde-ehdoin. Uusi työnantaja noudattaa samoja virka- ja työehtosopimuksia kuin siirtyvään henkilöstöön on noudatettu aikaisemmin. Siirtyminen ei vaikuta eläketurvaan.

Luovutuksesta aiheutuvat sosiaaliset seuraukset:

Siirtyminen vaikuttaa erilaisiin henkilöstöpalveluihin ja -etuihin.

Näitä voivat olla mm.

- työterveyshuolto,
- työpaikkaruokailu,
- työvaatteet,
- työsuhteasunnot,
- pysäköintiluvat/-paikat,
- työavaimet ja kulkuluvat ja
- henkilöstöedut.

Lakisääteiset palvelut em. toiminnoissa tulee uuden työnantajan järjestää henkilöstölleen. Joiltakin osin em. järjestelyt edellyttävät sopimista luovuttavien kuntien kanssa. Yksityiskohdat em. järjestelyistä suunnitellaan toimeenpanovalmistelun yhteydessä.

Liikelaitoksen yhteistoimintajärjestelmä

Liikelaitoksen tultua perustetuksi lähdetään siitä, että liikelaitoksella on oma yhteistoimintajärjestelmä, jonka luomisessa noudatetaan soveltuvin osin Mikkelin kaupungin yhteistoimintajärjestelyjä.

Yhteistoiminnan järjestäminen yhteisellä työpaikalla:

Työturvallisuuslain 49 §:ssä tarkoitettulla yhteisellä työpaikalla (*yhteinen työpaikka*) pääasiallista määräysvaltaa käyttävän työnantajan on ryhdyttävä tarpeellisiin toimenpiteisiin, jotta mainitun lain 51 §:stä johtuvat 26 §:n mukaiset yhteistoiminta-asiat käsitellään 27 §:n mukaisesti.

Yhteistoimintaorganisaatio:

Yhteistoimintaorganisaatio ja siihen liittyvät menettelyt on määritetty laissa: Laki työnantajan ja henkilöstön välisestä yhteistoiminnasta kunnissa (449/2007). Tämän lisäksi paikallisesti on mahdollista sopia asiasta laajemminkin.

Mikkelin kaupungissa on sovittu paikallisesti yhteistoiminnasta, ja tätä sopimuslinjaa noudatetaan myös perustettavan liikelaitoksen kohdalla kuitenkin siten, että liikelaitoksella on oma työnantajan ja henkilöstön edustajien yhteinen yhteistoimintafoorumi (yhteistyöneuvosto, toimikunta, -komitea tms.), jossa työnantajan edustajien ohella on paitsi eri järjestöjen, myös alueellinen edustus esim. vuorotteluperiaatetta noudattaen

Tässä lähdetään siitä, että erillisiä yhteistyötoimikuntia ja työsuojelutoimikuntia ei liikelaitokseen muodosteta, vaan liikelaitoksessa yhteistyötoimikunnan ja työsuojelutoimikunnan tehtävät hoidetaan liikelaitoksen yhteistyötoimikunnassa integroidusti.

Yhteistoiminta (sisältäen työsuojelun) tulee hoitaa pääsääntöisesti linjaorganisaation kautta. Työsuojeluasioiden hoitamisen tueksi voidaan erillisellä sopimuksella liikelaitoksen sisälle sopia esim. työsuojeluasiamies-/työsuojelupari- tms. verkostosta.

Luottamusmiesorganisaatio:

Luottamusmiesjärjestelmän tarkoitus on edistää virka- ja työehtosopimusten noudattamista, työnantajan ja viranhaltijan/työntekijän välillä syntyvien erimielisyyksien tarkoituksenmukaista, oikeudenmukaista ja nopeaa selvittämistä sekä työrauhan ylläpitämistä.

Asiaan liittyvät yleiset määräykset, luottamusmiesten asettaminen, toimikausi ja tehtävät on määritetty KVTES:n VII-luvussa.

Luottamusmiesorganisaatio liittyy osaksi Mikkelin kaupungin luottamusmiesverkostoa. Järjestely perustuu siihen, että järjestöjen jäsenmäärän mukaisesta kokonaisjäsenmäärään perustuvasta ajankäytöstä ja luottamusmiesten määrästä sovitaan paikallisesti, minkä jälkeen järjestöt sopivat työnantajan kanssa luottamusmiesten toimialueista ja sijoituksista.

Henkilöstöhallinnon organisointi

Henkilöstöhallinnon organisointi liikelaitoksessa toteutetaan siten, että henkilöstöjohtaminen on kiinteä osa liikelaitoksen toiminnan johtamista. Hallinnossa ja johtamisessa on kuitenkin eriytettävä toisistaan varsinainen johtamistehtävä sekä ohjaus- ja palvelutehtävät (henkilöstöhallinnossa henkilöstöhallintopalvelut). Liikelaitosta johtaa liikelaitoksen johtaja ja liikelaitoksen linjaorganisaation esimiehet, ja henkilöstöhallinnollisissa palveluissa hyödynnetään Mikkelin kaupungin henkilöstöhallinnon tukipalveluja, mistä kaupunki laskuttaa aiheuttamisperusteisesti liikelaitosta.

Liikelaitoksen johtoon ehdotetaan liikelaitoksen johtajan johtamistehtävän tueksi kuuluvan henkilöstöasioiden koordinoinnin, josta huolehtii liikelaitokseen rekrytoitava henkilöstöpäällikkö. Henkilöstöpäällikön tehtävänä on lähinnä sosiaalitoimen ja perusterveydenhuollon henkilöstöhallintoon liittyvät strategiset ja toimintapoliittiset ja neuvottelutoiminnan piiriin kuuluvat kysymykset sekä toimialojen ja vastuualueiden henkilöstöjohtamisen koordinointi. Yksityiskohtainen työnjako liikelaitoksen ja Mikkelin kaupungin henkilöstöhallinnon kesken määritellään toimeenpanovalmistelun yhteydessä.

Siirtyvän henkilöstön edellä todettujen henkilöstöhallintopalvelujen tuottamista varten tarvitaan Mikkelin kaupungin henkilöstöhallintoon erikseen arvioitava lisäresursointi, joka on järjestettävissä sopijapuolina olevista kunnista siirtyvän henkilöstömäärän puitteissa. Henkilöstön tarve tarkentuu toimeenpanovalmistelun yhteydessä.

Liikelaitokseen siirtyvät virat ja toimet

Liikelaitokseen siirtyvien virkojen ja toimien yksityiskohtainen määrittely suoritetaan toimeenpanovalmistelun yhteydessä, jolloin po. siirtyviin virkoihin ja toimiin liittyvät henkilöstömäärät virka- ja toiminimikkeittäin sekä henkilönimittäin määritellään tarkasti. Tässä yhteydessä laaditaan luettelo siirtyvistä henkilöistä.

Käytännössä virat lakkautetaan nykyisissä organisaatioissa ja perustetaan liikelaitokseen. Periaatteena siirrossa on, että mikäli yli puolet viran/toimen tehtävistä kuuluu siirtyvän toiminnan piiriin, siirto liikelaitokseen toteutetaan. Muussa tapauksessa virka/toimi jää kuntaan. Mikäli kunnassa useampi henkilö tekee siirtyvän toiminnan piiriin kuuluvia osatyöpanoksia, lasketaan työpanos yhteen ja näin muodostuvaa kokonaistyöpanosta vastaava virka/toimimäärä siirtyy liikelaitokseen.

7. OMISTAJUUS, KIINTEISTÖT, TOIMITILAT JA SOPIMUKSET

Lähtökohtana kiinteistöjä, toimitiloja ja omistajuutta koskevien järjestelyjen osalta on, ettei olennaisiin ja ongelmallisiksi muodostuviin omistus- ja pääomataloudellisten suhteiden muutoksiin olisi tarvetta mennä. Tästä syystä kiinteistöjä ja toimitiloja koskevat ratkaisut ehdotetaan toteutettavaksi vuokrausperiaatteiden mukaisesti. Sen sijaan sopimusten ja irtaimen käyttöomaisuuden osalta ehdotetaan siirtomenettelyä, joka liittyy myös liikelaitoksen peruspääoman muodostamiseen ja sopijapuolina olevien kuntien omistusosuuksiin.

Liikelaitoksen toimitilojen sekä kiinteiden laitteiden, kojeiden ja koneiden vuokraus

Tässä lähdetään siitä, että liikelaitos vuokraa toimitilansa ja niiden kiinteät laitteet, kojeet ja koneet näiden nykyisiltä omistajilta. Vuokrattavan omaisuuden osalta liikelaitos tekee sopimukset erikseen kunkin kunnan kanssa.

Vuokrasopimukset valmistellaan siten, että ne astuvat voimaan sen mukaisesti kuin kunta liittyy yhteistoiminta-alueeseen ja liikelaitoksen toiminnan piiriin. Irtisanomisaika on pääsääntöisesti yksi vuosi. Perustellusta syystä irtisanominen voi tapahtua lyhyemmässäkin ajassa. Tällainen tilanne voi syntyä, kun tila todetaan käyttökelvottomaksi (esim. vakava homevaurio) tai siellä ei muusta syystä voi toimia (esim. viranomaisen käyttökielto).

Tilojen määrittely

Käyttöön tulevat tilat määritellään yhtenevin perustein. Määrittelyssä ehdotetaan noudatettavaksi seuraavaa:

- Tilat määritellään ja niiden alat lasketaan käyttäen RT- ohjekortin 12-10277 (SFS 5139) mukaista huonealan käsitettä. Tila ja huone ovat ohjeessa samaa

tarkoittavia ja vaihtoehtoisia käsitteitä. Tilojen huonealat ilmoitetaan käyttäen lyhennettä m² (RT- kortissa hum²). Huonealan rajoina ovat huonetta ympäröivien seinien sisäpinnat tai niiden ajateltu jatke. Seinässä olevien aukkojen rajana on seinän sisäpinnan ajateltu jatke

- Huonealaan ei lasketa ympäröivien seinien eikä huoneen sisällä olevien rakennuksen osien (esimerkiksi pilari, hormi) alaa. Huonealaan ei lasketa huoneen osia, jonka korkeus on pienempi kuin 1600 mm. Rakennuksen ulkopuolisia rakenteita, kuten avoimia parvekkeita, katoksia, kuisteja, lastaussiltoja ja siltoja sekä alapohjan alapuolisia osia, kuten putkistojen kuljettamiseen tarkoitettuja vaakasuoria rakenteita, ei lueta tiloiksi eikä niille lasketa alaa
- Jos huoneistoalaa ei ole käytettävissä, laskennassa käytetään laajuutena 0,9 x kerrosalaa

Vuokran määrittely

Tiloista maksettavista vuokrista sovitaan liikelaitoksen ja kuntien välisissä sopimuksissa erikseen. Vuokra sisältää

- pääomavuokran
- korjausvuokran sekä
- ylläpitovuokran (energia, lämpö, vesi, huolto, vikakorjaukset).

Kiinteistön ylläpitokustannukset laskutetaan erikseen. Peruseriaate muutostöistä vuokra-aikana on se, että vuokranantaja tekee muutostyöt. Kustannukset otetaan huomioon vuokrassa. Vuokralainen voi tehdä pieniä muutostöitä omalla kustannuksellaan sovitusti vuokranantajan luvalla.

Vuokran määrittelyssä noudatetaan lisäksi seuraavaa:

- Pääoma-arvo lasketaan määrittelemällä tiloille nykyarvo, jossa otetaan huomioon merkittävät peruskorjaukset ja tehdään siitä poistot. Poistoaikana käytetään 30 vuotta. Kohteiden korjaushistoria selvitetään kohteisiin tutustumalla, selvittämällä rakennusvuosi ja peruskorjausten ajankohdat
- Korjausvuokraa (poistoa) määritettäessä käytetään edellistä pääoma-arvoa ja 30 vuoden poistoaikaa
- Ylläpitovuokra määräytyy tilojen todellisten ylläpitomenojen mukaan ja yli- tai alilaskutus tasataan seuraavan vuoden vuokrissa
- Lämpö, vesi ja sähkö laskutetaan erikseen, mikäli ne ovat yksiselitteisesti mitattavissa. Ylläpitovastikkeessa on mukana kiinteistön ja alueen huoltokulut sekä lämpö, vesi ja sähkö, jos ne eivät ole mitattavissa. Vuokrattavien tilojen siivous ei sisälly vuokraan. Vuokrasopimuksessa on taulukko niistä asioista, mitkä kuuluvat vuokranantajalle tai vuokralaiselle
- Kiinteät laitteet ja kalusteet sisältyvät vuokraan. Lääkinnälliset laitteet (esim. röntgen- tai laboratoriolaitteet) ovat irtaimistoa ja vuokralaisen vastuulla
- Jos vuokrataan vain osia rakennuksesta, niin vuokran jyvitys tehdään Keski-Mikkelin kaupungin hallinnossa noudatettavien periaatteiden mukaisesti

Vuokrasopimukset

Vuokrasopimukset ehdotetaan laadittavaksi valmisteluaineistoon sisältyvää vuokrasopimusohjaa soveltaen.

Vuokranantajan ja vuokralaisen vastuut

Vuokrasopimukseen ehdotetaan laadittavaksi liite, jossa vuokranantajan ja vuokralaisen vastuut on määritelty. Po. liitteen sisältönä ehdotetaan sovellettavaksi valmisteluaineistoon sisältyvää vuokrasopimusmallia.

Liikelaitokselle siirtyvä omaisuus

Tässä lähdetään siitä, että sopijapuolina olevat kunnat luovuttavat liikelaitokselle siirtyvää toimintaa koskevan ja liikelaitoksen tarvitseman käyttökelpoisen irtaimen omaisuuden. Varastoja ei siirretä, vaan erillisen selvityksen perusteella liikelaitos lunastaa tarvittaessa varastot käyttöönsä.

Siirtyvä käyttöomaisuus

Siirtyvän omaisuuden rajaksi ehdotetaan 10.000 euroa. Siirtyvään omaisuuteen ei sisälly atk -laitteita ja ohjelmistoja. Siirtyvä omaisuus on toimeenpanovalmistelun yhteydessä erikseen määriteltävä.

Irtain pienomaisuus

Irtain, alle 10 000 euron pienomaisuus (pientarvikkeet, kalusteet, instrumentit jne.) ehdotetaan luovutettavaksi vastikkeetta liikelaitokselle. Taideomaisuuden luovuttamisesta sovitaan tarvittaessa erikseen. Jos taideomaisuuden arvo on merkittävä (arvo yli 10.000 euroa), sille määritellään luovutushinta. Maksu tapahtuu kolmen kuukauden kuluessa liikelaitoksen toiminnan aloittamisesta.

Aloittava tase

Luovutettavan omaisuuden perusteella laadittu tase on laadittava toimeenpanovalmistelun yhteydessä erikseen. Luovutettavasta 10.000 euroa ylittävästä omaisuudesta on laskettava alustavat osuudet kunnittain erikseen.

Omistajajärjestelyt

Mikkelin kaupungin peruspääoma ei muutu liikelaitoksen perustamisen yhteydessä. Toiminnan alkaessa laaditaan liikelaitokselle avaava tase ja määritellään liikelaitokselle siirtyvät varat, velat ja liikelaitokseen sijoittava pääoma. Liikelaitoksen tase sisältyy Mikkelin kaupungin konsernitaseeseen.

Liikelaitoksen perustamisen sopijapuolina olevat kunnat luovuttavat toiminnan alkaessa liikelaitoksen käyttöön irtainta omaisuutta. Omaisuuden arvo määräytyy liikelaitoksen käynnistämivuotta edeltävän vuoden kuntien tilinpäätöksen mukaan. Omaisuuden luovutus toteutetaan puuttumatta Mikkelin kaupungin peruspääomaan. Tämä on mahdollista siten, että Mikkelin kaupunki perustaa sijoitusrahaston käynnistämivuoden alustalukien, johon sopijapuolina olevien kuntien liikelaitoksen käyttöön luovuttama omaisuus merkitään kunnan sijoituksena liikelaitokseen. Sijoitusrahastolle hyväksytään rahastosääntö, jolla määrätään mm. pääoman käytöstä, kuinka rahastosta eroavalle kunnalle korvataan sen rahastoon sijoittama pääoma ja maksetaanko sijoitetulle pääomalle korkoa. Sijoitusrahasto siirretään liikelaitoksen avaavaan taseeseen. Mikäli rahasto maksaa korkoa, niin koron maksu

rahoitetaan liikelaitoksen palvelujen käytöstä perittävällä hinnalla, kuten myös mahdollinen korvaus jos kunta haluaa luopua osuudestaan sijoitusrahastossa. Sijoitusrahasto ei vaikuta Mikkelin kaupungin peruspääoman määrään.

Liikelaitoksen peruspääoma muodostetaan aloittavassa taseessa liikelaitokseen siirrettävien varojen, velkojen ja sijoitusrahaston pääoman erotuksesta.

Liikelaitos maksaa peruspääomalle Mikkelin kaupungin valtuuston talousarviossa määrittelemän korvauksen peruspääomalle.

Liikelaitoksen investointien rahoitus tapahtuu liikelaitoksen tulorahoituksella tai Mikkelin kaupungin sisäisellä lainalla. Liikelaitoksen mahdollisia uusia investointeja ei rahoiteta sijoitusrahastosijoituksin, vaan mainitulla tavalla tulorahoituksella tai Mikkelin kaupungin lainalla liikelaitokselle.

Liikelaitokselle siirtyvät sopimukset

Sopijapuolina ovat kunnat sekä näiden terveydenhuollon kuntayhtymät siirtävät liikelaitokselle toiminnan edellyttämät sopimukset. Hankkeeseen liittyvistä sopimuksista on laadittava kunnittain ja kuntayhtymittäin erillinen luettelo.

Sopimuksista on toimeenpanovalmistelun yhteydessä laadittava luettelo, jossa eritellään sopimukset, jotka ovat sopimusteknisesti liikelaitoksen perustamisajan kohdasta lukien siirrettävissä liikelaitokselle. Lisäksi tulee eriteltysti esittää ne sopimukset, jotka on irtisanottava tai neuvoteltava uudestaan ottaen huomioon liikelaitoksen toiminnan käynnistäminen.

8. MATERIAALI- JA TALOUSHALLINTO SEKÄ TUKIPALVELUT

Materiaali- ja taloushallinnossa samoin kuin tukipalveluissa liikelaitosjärjestelyllä on saatavissa osoitettavissa olevia rationointihyötyjä. Liikelaitosjärjestely tekee mahdolliseksi uudenlaisen organisointi- ja toimintatavan.

Liikelaitoksen hankinta- ja materiaalityö

Peruserätyteenä on, että liikelaitoksen hankinnat toteutetaan keskitetysti hyödyntäen Mikkelin kaupungin, Mikkelin seudulla sovittua ja Etelä-Savon sairaanhoitopiirin hankintaorganisaatiota. Merkittävää hyötyä liikelaitoksen toiminnan ja talouden kannalta saadaan liikelaitoksen hankintojen keskittämisestä em. organisaatioiden kesken.

Liikelaitoksen hankinnat ehdotetaan toteutettavan em. tahojen kilpailuttamia keskitettyjä hankintasopimuksia käyttäen. Liikelaitos vastaa omista hankinnoistaan, joista vastuu on organisaation johdolla. Hankintavastuuseen kuuluu hankintojen budjetointi ja hankinnoista päättäminen liikelaitoksen johtosäännössä erikseen kuvattuna mukaisesti.

Hankintojen kaupallinen prosessi ja tarjouskilpailut toteutetaan erikseen toimeenpanovalmistelun yhteydessä määriteltävän hankintaorganisaation johdolla ja toimesta.

Varastoinnista ja kuljetuksista tulee toimeenpanovalmistelun yhteydessä valmistella erilliset suunnitelmat ja näiden edellyttämät sopimukset. Kuljetukset kannattaa organisoida mahdollisimman yhtenäistä käytäntöä noudattaen ja myös sairaanhoitopiirin alueellisia kuljetusreittejä ja suoratoimituksia hyödyntäen. Hankintalogistiikassa hyödynnetään mahdollisimman hyvin sähköisiä tilaamis- ja laskutusikäytäntöjä.

Liikelaitoksen tukipalvelujen organisoiminen

Tukipalvelut organisoidaan keskitetysti ja erikseen sovittavalla tavalla paikallisesti toteutettuna. Erityisesti lääkinnällisten tukipalvelujen hankkimisessa hyödynnetään sairaanhoitopiirin palveluja. Samoin tukipalveluja ostetaan Mikkelin kaupungilta ja sopijapuolina olevilta muilta kunnilta sen perusteella, mikä kussakin tapauksessa on toiminnallisesti ja taloudellisesti järkevintä.

Pääosa liikelaitoksen tukipalveluista on liikelaitoksen sopijapuolten sisäisiä palveluja. Osa palveluista tulee toimeenpanosuunnittelussa tarkennettavalla tavalla olemaan ostopalveluja (esim. lääkehuolto, kuntoutuksen apuvälineet, diagnostiset palvelut, kuten laboratorio- ja osittain kuvantamispalvelut jne.) sairaanhoitopiiriltä tai sen konserniohjaukseen kuuluvilta yhteisöiltä.

Tukipalvelujen järjestämisestä on toimeenpanovalmistelun yhteydessä tehtävä erillinen suunnitelma lähtien siitä, että päällekkäiseltä palvelutuotannolta sopijapuolina olevien kuntien ja myös sairaanhoitopiirin kesken voidaan välttyä.

Liikelaitoksen taloushallinnon organisoiminen

Liikelaitoksen johtamisen lisäksi liikelaitoksen johtajan vastuisiin kuuluu taloushallinnon ja tukipalveluiden koordinointi. Tähän tehtävään liikelaitoksen johtajan avuksi tarvitaan hallinto- ja talouspäällikkö, jonka tehtävänä ovat liikelaitoksen johtajan tukena lähinnä strategiset ja toimintapoliittiset kysymykset sekä toimialojen ja vastuualueiden talousjohtamisen ja tukipalvelujen koordinointi. Yksityiskohtainen työnjako liikelaitoksen ja Mikkelin kaupungin, sopijapuolina olevien kuntien ja sairaanhoitopiirin taloushallinnon ja tukipalvelujen kesken määritellään erikseen toimeenpanovalmistelun yhteydessä. On ilmeistä, että Mikkelin kaupungin taloushallintopalveluihin tarvitaan lisäresursointia keskeisten palvelujen (kirjanpito, laskenta, yms.) organisoimiseksi siirtyvien toimintojen työmäärää vastaavassa määrin. Tämä on järjestettävissä kuntien siirtyvän henkilöstön puitteissa.

Keskeisten taloushallinnon tehtävien järjestelyistä esitetään seuraavaa.

Rahoitus

Liikelaitoksen lainat ja sijoitukset hoidetaan keskitetysti Mikkelin kaupungin taloushallinnon toimesta.

Mikkelin kaupungilla on käytössä konsernin pankkitili (ml. liikelaitokset ja yhtiöt). Liikelaitosten rahaliikennettä seurataan omalla clearing-tilillä, jolle maksetaan korkoa tai josta liikelaitos maksaa korkoa Mikkelin kaupungille. Mikkelin kaupungin kassasuunnittelu hoidetaan keskitetysti.

Vakuutukset

Liikelaitoksen vakuutusturva hoidetaan keskitetysti osan Mikkelin kaupungin vakuutuspolitiikkaa.

Verot

Liikelaitoksen veroasiat hoidetaan keskitetysti Mikkelin kaupungin periaatteiden mukaan.

Taloushallinnon tietojärjestelmät

Taloushallinnon tietojärjestelmät hoidetaan Mikkelin kaupungin käytännön mukaisesti hyödyntäen Etelä-Savon tietohallinto Oy:n palveluja.

Kirjanpito ja rahaliikenne

Liikelaitoksen kirjanpito ja rahaliikenne hoidetaan keskitetysti hyödyntämällä Mikkelin kaupungin asiaa koskevia järjestelyjä. Tämä koskee myös käyttöomaisuus-kirjanpitoa.

Laskutus

Pääperiaatteeksi esitetään, että liikelaitoksen laskutus hoidetaan keskitetysti osana Mikkelin kaupungin laskutusjärjestelmää.

Asiakasmaksujen osalta:

- asiakasmaksulainsäädännössä määritellään eri toimintojen / palvelujen asiakasmaksut,
- päätökset maksujen suuruudesta voivat nyt vaihdella kunnittain; jatkossa liikelaitoksen piirissä on sovittava maksujen yhtenäistämisestä,
- pitkäaikaispotilaiden hoitomaksupäätökset lisääntyvät. Päätöksenteon valmistelu näistä tapahtuu liikelaitoksessa. Päätöksenteko on keskitetty liikelaitoksessa.

Kuntalaskutuksen osalta:

- laskutus perustuu toimipistekohtaisesti toteutuneeseen palvelujen käyttöön (suoriteperusteinen laskutus),
- jokaisella toimipisteellä ovat käytössä kustannuslaskentaan perustuvat hinnat

Muun laskutuksen osalta

- jos liikelaitos myy muita kuin hoitopalveluita, on toiminnasta tehtävä erilliset sopimukset.

Taloushallinnon järjestelyihin liittyy runsaasti yksityiskohtia, jotka on erikseen ratkaistava liikelaitoksen perustamista koskevan toimeenpanovalmistelun yhteydessä.

9. TIETOHALLINTOJÄRJESTELYT

Perustettavan liikelaitoksen tietohallintojärjestelyissä ehdotetaan noudatettavaksi seuraavia linjanvetoja.

- Perustettavan liikelaitoksen rekisteripitäjänä toimii juridisesti Mikkelin kaupunki
- Liikelaitokselle toteutetaan yksi yhteinen asiakas- ja potilastietojärjestelmä, joka perustuu suurimmassa osassa kuntia käytettävään Effica –järjestelmään ja sen ohjelmistoperheeseen. Tämä merkitsee sitä, että myös Mäntyharjun sosiaali- ja terveydenhuollossa käytettävä järjestelmä (Pegasos) vaihdetaan Etelä-Savon tietohallinto Oy:n sopimusten pohjalta Effica –perustietojärjestelmäksi. Sosiaalitoimen osalta kaikissa kunnissa on jo käytössä sama tietojärjestelmä (Pro Consona)
- Efficaan suunnitteilla olevat kehitystyöt ja versiopäivitykset kansallisiin palveluihin liittymiseksi tulee toteuttaa keskitetysti Etelä-Savon tietohallinto Oy:n toimesta ottaen huomioon myös sairaanhoitopiirin tietojärjestelmäkokonaisuus
- Liikelaitoksen tulee mahdollisimman pian kyetä rakenteisen sairauskertomuksen käyttöön ottoon. Tästä syystä liikelaitoksella tulisi olla käytettävissä rakenteisen sairauskertomuksen harjoittelun mahdollistava koulutusympäristö jo ennen liikelaitoksen toiminnan käynnistymistä
- Kilpailutusta asiakas- ja potilastietojärjestelmän suhteen ei tarvita, vaan kyse on Etelä-Savon tietohallinto Oy:n sopimus pohjan laajentamisesta
- Henkilöstö- ja taloushallinnon sekä muiden tukipalvelujärjestelmien osalta otetaan käyttöön yksi yhteinen tietojärjestelmä, jonka ylläpidosta huolehtii Etelä-Savon tietohallinto Oy

- Tietoverkko- ja puhepalvelujen toteutuksessa lähtökohtana on yhdenmukainen, alueellinen ratkaisu, jonka määritellään seudullisesti ja toteutetaan Etelä-Savon tietohallinto Oy:n toimesta
- Työasemaympäristö toteutetaan uusilla työasemilla, jotka on vakioitu Etelä-Savon tietohallinto Oy:n määritysten mukaisesti
- Tietohallinnon järjestämiseksi tukeudutaan Etelä-Savon tietohallinto Oy:n palveluihin ja sen ICT -palvelujen tuottamistapaan
- Tietohallintojärjestelyistä aiheutuvat yhtenäistämisen- ja muutuskustannukset ehdotetaan katettavaksi Etelä-Savon tietohallinto Oy:n investointikustannusten rahoitusperusteita noudattaen siten, että po. kustannus kohdennetaan käyttöpalvelujen hintaan ne riittävän pitkälle aikavälille porrastaen ja laskutetaan perustettavalta liikelaitokselta
- Työasemien uusiminen tapahtuu vuokrausperiaatteella siten, että Etelä-Savon tietohallinto Oy toimittaa liikelaitokselle uudet vakioidut työasemat ja perii niistä ajankohdan kustannustason mukaisesti vuokran (euroa/työasema/vuosi). Vuosivuokra sisältää varsinaisen laitteen kuoletuksen ja vaihtamisen määrävällein uuteen, tarvittavat Office- ja muut lisenssit, sähköposti-, tietoverkko- ja tietoturvapalvelun sekä HelpDesk- ja käyttäjätukipalvelun

Liikelaitoksen ICT -ympäristön ja tarvittavien tietojärjestelmien yhtenäistäminen ja käyttöönotto on vaativa kokonaisuus jonka suorittamiseen tulee varata riittävästi aikaa. Tilanteeseen ja aikataulutukseen vaikuttaa merkittävästi myös muiden sidosryhmien aikataulut, joiden panos kokonaisuudessa on välttämätöntä (tietojärjestelmien toimittajat, teleoperaattorit jne.). Näin ollen ICT -ympäristön ja tarvittavien tietojärjestelmien käyttöönoton jatkosuunnittelu edellyttää valmisteluprojektin käynnistämistä välittömästi, kun liikelaitoksen perustamisesta on päätetty.

10. EHDOTUSTEN TOIMINNALLISET JA TALOUDELLISET VAIKUTUKSET

Uudelleenjärjestelyjen toteuttamisen toiminnallisista hyödyistä todetaan, että merkittävimmät hyödyt saadaan toiminnallisista järjestelyistä, jotka näkyvät nykyisten, suhteellisen pienten ja haavoittuvien toimintayksiköiden toiminnan turvaamisessa suuremman palvelukokonaisuuden toimesta sekä erityisesti siitä, että muodostuvalla suuremmalla organisaatiokokonaisuudella voidaan nykyistä paremmin turvata työvoiman saatavuus ja osaamisen kehittyminen. Lisäksi järjestely tekee mahdolliseksi kuntarajat ylittävän palvelujen käytön, hoitoon pääsyn ja kuntalaisten valintamahdollisuudet valtakunnallisten tavoitteiden mukaisesti.

Mikkelin seudun sosiaali- ja terveystoimen kokonaiskustannukset ovat yhteenlaskettuna noin 280 milj. euroa. Tästä 79 milj. euroa (28 %) on erikoissairaanhoidon kuluja, joten liikelaitoksen toiminnan piiriin kuuluvat kokonaiskustannukset ovat n. 203 milj. vuoden 2009 talousarvioiden mukaan. Kaiken kaikkiaan kustannukset jakautuvat seuraavasti:

| | | |
|---------------------------|------------------|------------|
| Perhepalvelut | 44,4 milj. euroa | 15,8 % |
| Vanhuspalvelut | 79,3 | 28,2 |
| Psykososiaaliset palvelut | 36,0 | 12,8 |
| Terveyspalvelut | 40,3 | 14,3 |
| Erikoissairaanhoido | 79,0 | 28,1 |
| Hallinto- ja tukipalvelut | 2,7 | 1,0 |
| Yhteensä | 281,5 | 100 |

Kustannukset jakautuvat vuoden 2009 talousarvioiden mukaan kunnittain seuraavasti:

| | | |
|-------------|-----------------|-------|
| Hirvensalmi | 7,6 milj. euroa | 2,7 % |
| Juva | 24,3 | 8,6 |
| Kangasniemi | 20,9 | 7,4 |
| Mikkeli | 170,1 | 60,4 |
| Mäntyharju | 21,0 | 7,5 |

| | | |
|-----------------|--------------|------------|
| Pertunmaa | 6,7 | 2,4 |
| Puumala | 10,8 | 3,8 |
| Ristiina | 16,5 | 5,9 |
| Suomenniemi | 3,6 | 1,3 |
| Yhteensä | 281,5 | 100 |

Mikkelin kaupungin osuus em. kokonaiskustannuksesta on 170,1 milj. euroa eli n. 60 %. Kustannustiedot ovat erikseen saatavissa seutuhankkeen aineistosta. Lasten päivähoito ei ole Mäntyharjun ja Kangasniemen osalta kustannuksissa mukana.

Järjestelyn kustannusvaikutusten tarkka euromääräinen laskenta ei ole tässä valmisteluvaiheessa vielä mahdollista, mutta on arvioitavissa että hallinnon, sekä tukipalvelujen ja diagnostisten palvelujen järjestämisessä voidaan kustannustasoa alentaa ja rationointihyötyjä saada aikaan. Tavoitteena tältä osin on kustannussäästöjen aikaansaaminen mm. henkilöstön luonnollisia poistumia hyödyntämällä. Asiaa on mahdollista lähemmin arvioida toimeenpanosuunnittelun yhteydessä. Lähtökohtana muun toiminnan osalta on arvio siitä, ettei kuntien nykyinen yhteenlaskettu kustannustaso järjestelyn johdosta kasva, vaan pikemminkin uudelleenjärjestelyn avulla mm. ikärakennepohjaisen johdosta kasvavat tarpeet voidaan tyydyttää tarpeen kasvua pienemmällä kustannuskasvulla.

11. TOIMENPIDE-EHDOTUKSET

Suoritetun valmistelutyön pohjalta ehdotetaan, että

- perustamissuunnitelmasta ja kuntien yhteistoimintasopimuksesta pyydetään kuntien lausunnot helmikuun 2010 loppuun mennessä,
- lausunnot käsitellään hankkeen johto- ja ohjausryhmissä siten, että tarkistettu perustamissuunnitelma ja yhteistoimintasopimus toimitettaisiin kuntien hyväksyttäväksi viimeistään huhtikuun 2010 loppuun mennessä,
- tarkistettut asiakirjat toimitetaan kuntien yhdenmukaisin päätöksin hyväksyttäväksi siten, että kunnat sitovasti ilmoittaisivat kesäkuun 2010 loppuun mennessä, haluavatko ne olla mukana suunnitellussa yhteistoiminta-alueessa vai eivät
- mukaan ilmoittautuvien kuntien kesken käynnistetään toimeenpanosuunnittelu heti kuntien päätösten jälkeen,
- yhteistoiminta-alueen toiminta käynnistetään 1.1.2012 toimeenpanosuunnittelun pohjalta. Niille kunnille, jotka haluavat liittyä yhteistoiminta-alueeseen vasta 1.1.2013 (=PARAS -puitelain mukainen takaraja), annetaan siihen mahdollisuus

Perustettavan liikelaitoksen nimiin suoritettava toimeenpanovalmistelu toteutetaan vuosien 2010-2011 aikana kuntien yhteisenä hankkeena erikseen sovittavassa hankeorganisaatiossa. Lisäksi ehdotetaan, että toimeenpanovalmistelua varten ensi vaiheessa rekrytoidaan seudun sosiaali- ja terveysjohtaja sekä liikelaitoksen johtaja sopijapuolina olevien kuntien sisäisen haun tai erikseen sovittaessa ulkoisen haun perusteella. Toisessa vaiheessa rekrytoidaan sopijapuolina olevien kuntien sisäisen haun perusteella hallintokeskuksen asiantuntijat (tilaajapäälliköt) sekä liikelaitoksen johdon asiantuntijat ja toimialueiden johto

Sopijapuolina olevien kuntien ehdotetaan hyväksyvän kesäkuun 2010 loppuun mennessä

1. tähän perustamissuunnitelmaan pohjautuvan kuntien yhteistoimintasopimuksen sosiaali- ja terveydenhuollon järjestämisvastuun siirtämisestä sekä sosiaali- ja terveydenhuollon kunnallisen liikelaitoksen muodostamisesta
2. tässä esitettävän perustamissuunnitelman vuosina 2010-2011 suoritettavan toimeenpanovalmistelun pohjaksi.

Lisäksi ehdotetaan, että sopijapuolina olevien kuntien kesken sovitaan välittömästi perustamissopimuksen tultua hyväksytyksi järjestelyn toimeenpanoa koskevan valmistelun käynnistämisestä ja organisoinnista. Toimeenpanosuunnittelua varten on laadittava oma työsuunnitelmansa.